

Til  
**DANSK INDUSTRI**

Dokumenttype  
**Rapport**

Dato  
**Februar 2020**

# LØN- OG PERSONALE- STATISTIKKEN 2019 ARKITEKTBRANCHEN



Dansk Industri

## INDHOLD

<b>1.</b>	<b>Indledning</b>	<b>2</b>
1.1	Hovedresultater og forskelle fra sidste undersøgelse	3
<b>2.</b>	<b>De deltagende medarbejdere</b>	<b>4</b>
<b>3.</b>	<b>Månedsløn, jobløn og uddannelsesretning</b>	<b>7</b>
3.1	Akademiske arkitekter	7
3.1.1	Den rene løn (ekskl. medarbejdere med jobløn og rådighedstillæg)	7
3.1.2	Månedsløn for medarbejdere med rådighedstillæg	9
3.1.3	Jobløn	10
3.1.4	Den samlede månedsløn	11
3.2	Landskabsarkitekter	13
3.3	Bygningskonstruktører	14
3.3.1	Den rene løn (ekskl. medarbejdere med jobløn og rådighedstillæg)	14
3.3.2	Månedsløn for medarbejdere med rådighedstillæg	16
3.3.3	Jobløn	16
3.3.4	Den samlede løn	17
3.4	Tekniske assistenter/designere/tegnere	19
<b>4.</b>	<b>Månedsløn, jobløn og stillingsbetegnelse</b>	<b>20</b>
<b>5.</b>	<b>Tillæg mv.</b>	<b>23</b>
<b>6.</b>	<b>Deltidsansættelser og elever</b>	<b>26</b>
<b>7.</b>	<b>Personalegoder og bruttolønsordninger</b>	<b>27</b>
<b>8.</b>	<b>Karakteristika for de deltagende virksomheder</b>	<b>28</b>

## BILAG

### Bilag 1

Gennemsnitlig månedsløn fordelt på uddannelsesgruppe

### Bilag 2

Ekstra tabeller og figurer

### Bilag 3

Udspecificering af tabel 5 og 17

### Bilag 4

Resultater for projektledere og sagsarkitekter opdelt på anciennitet

### Bilag 5

Historisk løn

# 1. INDLEDNING

Løn- og personalestatistikken 2019 er udarbejdet af Rambøll Management Consulting for Dansk Industri. Løn- og personalestatistikken bygger på oplysninger indhentet i perioden fra den 24. oktober 2019 til den 17. december 2019 blandt de medlemsvirksomheder inden for arkitektbranchen, som har overenskomstansatte.

Løn- og personalestatistikken dækker over oplysninger fra 179 virksomheder, der tilsammen repræsenterer 3.228 overenskomstansatte medarbejdere. De indsamlede data er behandlet fortroligt, og det er således kun Dansk Industri og den enkelte virksomhed, der har adgang til de virksomhedsspecifikke data. Endvidere er oplysningerne anonymiseret, således at enkeltpersoner eller enkeltvirksomheder ikke kan genfindes i data. Grundet løfte om anonymitet angives der ikke løn- oplysninger for grupper af medarbejdere på tre eller færre ved opdeling af resultater.

Løn- og personalestatistikken omfatter den individuelt aftalte løn for medarbejderne, inkl. eventuelle funktionstillæg, tillidsrepræsentantstillæg, arbejdsmiljørepræsentantstillæg, bruttolønsordninger, evt. fleksible personalegoder samt aftalte rådighedstillæg. Med de nye overenskomstaftaler er det muligt at indgå en aftale om jobløn ved forhandling af den individuelle løn. Resultaterne præsenteres særskilt for henholdsvis den faste månedsløn og jobløn. For deltidsansatte er månedslønnen omregnet til en fuldtids månedsløn. Lønnen er inklusive medarbejderens eget pensionsbidrag, men eksklusiv arbejdsgiverens pensionsbidrag. Ferietillæg og eventuel overarbejdsbetaling medregnes ikke i den faste månedsløn, da dette vanskeliggør en sammenligning med de overenskomstaftalte lønbånd.

***Denne løn- og personalestatistik er en strukturstatistik, der viser lønniveauerne inden for arkitektbranchen i det pågældende år. På grund af datagrundlaget er det ikke hensigtsmæssigt at anvende statistikken til at beregne eller vurdere lønudviklingen inden for arkitektbranchen.***

I boksen nedenfor er rapportens brug af lønbegreber beskrevet:

I rapporten skelnes der mellem:

- **Den rene løn**, dvs. den faste månedsløn for de medarbejdere der hverken modtager rådighedstillæg eller jobløn.
- **Løn inkl. rådighedstillæg**, dvs. den faste månedsløn inkl. rådighedstillæg for de medarbejdere, som modtager et rådighedstillæg.
- **Jobløn**, dvs. den faste månedsløn for de medarbejdere, som modtager jobløn.
- **Den samlede løn**, dvs. inkl. alle medarbejdere og således også medarbejdere, der modtager rådighedstillæg eller jobløn.

For lønoplysningerne er der i nogle af opgørelserne, foruden gennemsnittet, også angivet nedre kvartil, median og øvre kvartil:

- **Nedre kvartil** er den observation, hvor alle de observationer, der er lavere end denne, udgør 25 pct. af alle observationerne.
- **Medianen** er den observation, hvor alle de observationer, der er lavere end denne, udgør 50 pct. af alle observationerne. Altså den midterste observation.
- **Øvre kvartil** er den observation, hvor alle de observationer, der er lavere end denne, udgør 75 pct. af alle observationerne.

Da de individuelle medarbejdere ikke er ansat med samme vilkår ift. fx personalegoder, skal det desuden bemærkes, at enkelte oplysninger ikke er relevante for samtlige medarbejderne. Dette medfører, at der for nogle opgørelser (fx personalegoder) ikke nødvendigvis er oplysninger for det samlede antal medarbejdere.

### Lønsumskontrol

Der er i løn- og personalestatistikken for 2019 foretaget en lønsumskontrol på samme måde som for de tidligere lønstatistikker. Den enkelte virksomheds samlede lønomkostninger i 2019 sammenlignes med den samlede lønomkostning, som virksomheden ville have haft, hvis skalabruttolønsordningen fra 2011 stadig var gældende.

### Rapportens struktur

- *Afsnit 2* indeholder beskrivelser af de deltagende medarbejdere på baggrund af karakteristika; herunder køn, alder og uddannelse.
- *Afsnit 3-7* indeholder resultaterne af løn- og personalestatistikken.
- *Afsnit 8* indeholder beskrivelser af de deltagende virksomheders fordeling på antal medarbejdere<sup>1</sup> og geografisk område.
- *Bilag 1* indeholder en opgørelse over den gennemsnitlige månedsløn fordelt på de resterende uddannelseskategorier, som ikke er dækket af afsnit 3.
- *Bilag 2* indeholder lønoplysninger fordelt på lønbånd.
- *Bilag 3* indeholder anciennitet endnu mere udspecificeret.
- *Bilag 4* indeholder Resultater for projektledere og sagsarkitekter opdelt på anciennitet
- *Bilag 5* indeholder tabeller for historisk løn

## 1.1 Hovedresultater og forskelle fra sidste undersøgelse

I det følgende præsenteres en række af hovedresultaterne fra løn- og personalestatistikken samt en række af de forskelle, der er når 2019-opgørelsen sammenlignes med sidste års opgørelse.

- 2019-opgørelsen omfatter 3.228 medarbejdere hvoraf ca. 62 pct. er mænd og 38 pct. er kvinder. I 2018-opgørelsen indgik der 3.462 medarbejdere, hvoraf 61 pct. var mænd og 39 pct. var kvinder
- Langt størstedelen af medarbejderne er uddannet akademiske arkitekter, idet disse udgør ca. 56 pct. af alle medarbejderne i opgørelsen. De næststørste uddannelsesgrupper er hhv. bygningskonstruktører (ca. 30 pct.) og landskabsarkitekter (7 pct.). Fordelingen er meget lig 2018-opgørelsen, som var 57 pct. akademiske arkitekter, 30 pct. bygningskonstruktører og 6 pct. landskabsarkitekter.
- Der er en lidt større andel af de akademiske arkitekter, der har en aftale om jobløn i 2019-opgørelsen (14 pct.) sammenlignet med 2018-opgørelsen (12 pct.). Dette gælder også for bygningskonstruktører (9 pct. i 2019 og 8 pct. i 2018), mens tendensen er omvendt for landskabsarkitekterne (5 pct. i 2019 og 8 pct. i 2018).
- Den gennemsnitlige rene månedsløn (dvs. ekskl. medarbejdere der modtager jobløn og rådgivestillæg) for akademiske arkitekter er 44.074 kr. i 2019.
- Den gennemsnitlige rene månedsløn for landskabsarkitekterne er 41.340 kr. i 2019.
- Den gennemsnitlige rene månedsløn for bygningskonstruktører er 39.741 kr. i 2019.

---

<sup>1</sup> Antal medarbejdere tager udgangspunkt i de medarbejdere, som lønoplysninger er indberettet for. Med andre ord er der kun tale om overenskomstansatte medarbejdere.

## 2. DE DELTAGENDE MEDARBEJDERE

I dette afsnit præsenteres køn-, alder- og uddannelsessammensætningen for de deltagende medarbejdere.

Der er indberettet oplysninger om køn for alle af de 3.228 medarbejdere, som fordeler sig med ca. 62 pct. mænd og 38 pct. kvinder, jf. tabel 1.

**Tabel 1: Medarbejdere fordelt på køn og alder**

Alder*	Kvinde		Mand		Samlet	
	Antal	Andel	Antal	Andel	Antal	Andel
-19**	-	-	-	-	-	-
20-24	6	0,2%	5	0%	11	0,3%
25-29	166	5,1%	284	9%	450	13,9%
30-34	248	7,7%	475	15%	723	22,4%
35-39	222	6,9%	343	11%	565	17,5%
40-44	214	6,6%	261	8%	475	14,7%
45-49	144	4,5%	203	6%	347	10,7%
50-54	103	3,2%	158	5%	261	8,1%
55	21	0,7%	30	1%	51	1,6%
56	21	0,7%	26	1%	47	1,5%
57	15	0,5%	18	1%	33	1,0%
58	11	0,3%	28	1%	39	1,2%
59	12	0,4%	21	1%	33	1,0%
60	6	0,2%	21	1%	27	0,8%
61	4	0,1%	22	1%	26	0,8%
62	4	0,1%	14	0%	18	0,6%
63	7	0,2%	17	1%	24	0,7%
64	6	0,2%	13	0%	19	0,6%
65 -	15	0,5%	53	2%	68	2,1%
<b>I alt***</b>	<b>1.225</b>	<b>37,9%</b>	<b>1.992</b>	<b>61,7%</b>	<b>3.228</b>	<b>100%</b>

Note: \* Medarbejdernes alder er opgjort som 2019 minus medarbejdernes fødselsår.

\*\*Der er færre end tre medarbejdere i aldersgruppen -19, hvorfor resultaterne ikke er vist.

\*\*\* Enkelte medarbejdere har ikke opgivet deres alder, hvorfor totalen ikke svarer til summen af kolonnerne.

Aldersfordelingen for de deltagende mænd og kvinder fremgår også af tabel 1, hvor den sidste kolonne i tabellen viser den samlede aldersfordeling blandt medarbejderne. Aldersgruppen 30-34 år udgør den største andel af medarbejdere (ca. 22,5 pct.), hvoraf ca. 15 pct. er mænd, mens ca. 8 pct. er kvinder. Overordnet befinder ca. 40 pct. af medarbejderne i undersøgelsen sig inden for aldersgruppen 30-39 år, mens andelen af medarbejdere på 65 år eller derover ligger på 2,1 pct.

I tabel 2 opgøres aldersfordelingen for fire af uddannelseskategorierne: Akademisk arkitekt, bygningskonstruktør, teknisk designer/assistent/tegner samt landskabsarkitekter.

**Tabel 2: Aldersfordeling for akademiske arkitekter, bygningskonstruktører, tekniske assistenter/designere/tegnere og landskabsarkitekter**

Alder	Akademisk Arkitekt		Bygningskonstruktør		Landskabsarkitekt		Teknisk Assistent/designer	
	Antal	Andele	Antal	Andele	Antal	Andele	Antal	Andele
<b>-19 *</b>	-	-		-	-	-	-	
<b>20-24 *</b>	-	-	7	0,7%	-	-	-	-
<b>25-29</b>	177	9,9%	200	20,5%	48	26,5%	6	10,0%
<b>30-34</b>	386	21,6%	239	24,5%	50	27,6%	4	6,7%
<b>35-39</b>	301	16,8%	190	19,5%	42	23,2%	11	18,3%
<b>40-44</b>	304	17,0%	104	10,7%	28	15,5%	10	16,7%
<b>45-49</b>	217	12,1%	84	8,6%	13	7,2%	12	20,0%
<b>50-54</b>	153	8,5%	74	7,6%	-	-	-	-
<b>55</b>	32	1,8%	13	1,3%	-	-	8	13,3%
<b>56</b>	28	1,6%	9	0,9%	-	-	-	-
<b>57</b>	26	1,5%	-	-	-	-	-	-
<b>58</b>	26	1,5%	9	0,9%	-	-	4	6,7%
<b>59</b>	19	1,1%	9	0,9%	-	-	-	-
<b>60</b>	15	0,8%	10	1,0%	-	-	-	-
<b>61</b>	19	1,1%	7	0,7%	-	-	-	-
<b>62</b>	13	0,7%	-	-	-	-	-	-
<b>63</b>	17	0,9%	4	0,4%	-	-	-	-
<b>64</b>	12	0,7%	5	0,5%	-	-	5	8,3%
<b>65 -</b>	46	2,6%	11	1,1%	-	-	-	-
<b>I alt**</b>	<b>1.799</b>	<b>100%</b>	<b>982</b>	<b>100%</b>	<b>181</b>	<b>100%</b>	<b>60</b>	<b>100%</b>

Note: Akademiske arkitekter er her opgjort ekskl. cand.polyt. (se bilag 2).

\*Der er færre end tre medarbejdere i aldersgruppen -19 og 20-24, hvorfor resultaterne ikke er vist for alle faggrupper. For gruppen af landskabsarkitekter og tekniske designere/assistenter er der for flere af aldersgrupperne under tre observationer, hvorfor disse ikke er vist.

\*\* Enkelte medarbejdere har ikke opgivet deres alder, men tæller med i totalen, hvorfor totalen ikke svarer til summen af kolonnerne.

Næsten halvdelen af de akademiske arkitekter og bygningskonstruktører befinder sig i alderskategorierne 30-34 år og 35-39 år (hhv. ca. 37 pct. og 44 pct.) jf. tabel 2. Den største andel af landskabsarkitekter ligger i aldersintervallet 30-34 år (27,6 pct.), mens den største andel af de tekniske assistenter/designere ligger mellem 45 og 49 år (20 pct.).

Ca. 56 pct. af de deltagende medarbejdere er uddannet akademiske arkitekter, jf. Tabel 3 nedenfor. Tabellen angiver endvidere, at ca. 30 pct. af medarbejderne er uddannet bygningskonstruktører, mens de øvrige uddannelsesgrupper er repræsenteret af betydeligt færre medarbejdere (fra 0,3 pct. til 7 pct.).

**Tabel 3: Medarbejderes uddannelsesbaggrund**

Uddannelse	Antal	Andel
Akademisk arkitekt	1799	56%
Landskabsarkitekt KVL/KU LIFE	221	7%
Cand.polyt. eller cand.scient.techn. i arkitektur og design, eller byggeledelse	99	3%
Cand.design. (Designere med kandidatgrad)	10	0%
Bygningskonstruktør	982	30%
Teknisk assistent/-designer/-tegner	79	2%
Byggetekniker	9	0%
Møbel- og indretningsarkitekt	13	0%
Ikke angivet	16	0%
<b>I alt</b>	<b>3.228</b>	<b>100%</b>

Nedenstående tabel viser, hvor udbredt aftaler om jobløn er på tværs af faggrupper. Det er især blandt medarbejdere med en uddannelsesbaggrund som møbel- og indretningsarkitekt og akademisk arkitekt, at jobløn er udbredt.

**Tabel 4: Aftale om jobløn fordelt på uddannelse**

Uddannelse	Ingen aftale om jobløn	Aftale om jobløn
Akademisk arkitekt	86%	14%
Landskabsarkitekt KVL/KU LIFE	95%	5%
Cand.polyt. eller cand.scient.techn. i arkitektur og design, eller byggeledelse	93%	7%
Cand.design. (Designere med kandidatgrad)	90%	10%
Bygningskonstruktør	91%	9%
Teknisk assistent/-designer/-tegner	95%	5%
Byggetekniker	100%	0%
Møbel- og indretningsarkitekt	85%	15%

I de følgende afsnit 3 til 7 præsenteres resultaterne af løn- og personalestatistikken, mens afsnit 8 indeholder en beskrivelse af de deltagende virksomheder på baggrund af deres størrelse og geografiske placering.

### 3. MÅNEDSLØN, JOBLØN OG UDDANNELSESRETNING

I dette afsnit præsenteres den rene månedsløn (ekskl. medarbejdere der modtager rådighedstillæg og jobløn), månedslønnen inkl. rådighedstillæg, joblønnen og den samlede løn (inkl. alle medarbejdere) for de enkelte uddannelsesretninger. Resultaterne præsenteres for de akademiske arkitekter, bygningskonstruktørerne, landskabsarkitekterne samt de tekniske assistenter/designere/tegnere. For de øvrige uddannelsesretninger opgøres den gennemsnitlige månedsløn og joblønnen i bilag 1.

Månedslønnen og joblønnen for de forskellige medarbejdere sammenholdes i det følgende afsnit med minimallønnen aftalt i de tre overenskomster "Arkitektoverenskomsten 2017-2020", "Konstruktøroverenskomsten for Arkitektbranchen 2017-2020" samt "TL-Konstruktør- og teknikeroverenskomsten for Arkitektbranchen 2017-2020". I tidligere år er de forskellige lønniveauer blevet fastsat efter et lønbånd, som refererer til et bestemt anciennitetsniveau målt i antal hele års anciennitet. For de tre overenskomster er disse lønbånd blevet ændret, og nu opgøres anciennitetsniveauet for antal hele måneder, som medarbejderen har været i fuld arkitektfaglig beskæftigelse.

Et anciennitetsår dækker over ansættelse i 12 fulde måneder. Eksempelvis dækker det første anciennitetsår over 0-11 måneders ansættelse, dvs. 12 måneder i alt.

#### 3.1 Akademiske arkitekter

##### 3.1.1 Den rene løn (ekskl. medarbejdere med jobløn og rådighedstillæg)

Tabel 5 viser den rene månedsløn for akademiske arkitekter ekskl. de medarbejdere som modtager rådighedstillæg eller jobløn. Til læserens orientering er det tilhørende lønbånd vist. Langt den største andel af disse medarbejdere har en anciennitet på mere end 144 måneder (ca. 43 pct.), jf. tabel 5. Langt de fleste akademiske arkitekter (ca. 62 pct.) befinder sig på det højeste lønbånd, lønbånd 3.

**Tabel 5: Månedsløn for akademiske arkitekter der hverken modtager rådighedstillæg eller jobløn samt tilhørende lønbånd**

Anciennitet – måneder	Antal	Andel	Lønbånd	Nedre kvartil	Median	Øvre kvartil	Gennemsnitsløn
0-11 mdr.	42	2,8%	30.000	30.000	30.000	31.200	31.347
12-23 mdr.	91	6,1%	30.000	30.500	31.500	33.000	32.080
24-35 mdr.	80	5,4%	30.000	32.500	33.500	35.000	33.799
36-47 mdr.	110	7,4%	30.000	33.500	34.742	36.000	34.819
48-59 mdr.	85	5,7%	36.000	36.100	37.500	39.600	37.960
60-71 mdr.	79	5,3%	36.000	37.230	38.600	41.000	39.207
72-83 mdr.	75	5,0%	36.000	39.100	41.000	43.099	41.554
84-95 mdr.	74	4,9%	43.000	43.000	44.000	46.400	44.320
96-107 mdr.	60	4,0%	43.000	43.400	45.000	46.000	45.088
108-119 mdr.	56	3,7%	43.000	44.435	45.500	46.499	45.727
120-131 mdr.	45	3,0%	43.000	45.000	46.965	48.999	47.110
132-143 mdr.	53	3,5%	43.000	45.500	47.400	50.000	48.201
Over 144 mdr.	645	43,1%	43.000	46.953	49.900	52.898	50.326
<b>I alt*</b>	<b>1.495</b>	<b>100%</b>					<b>44.074</b>

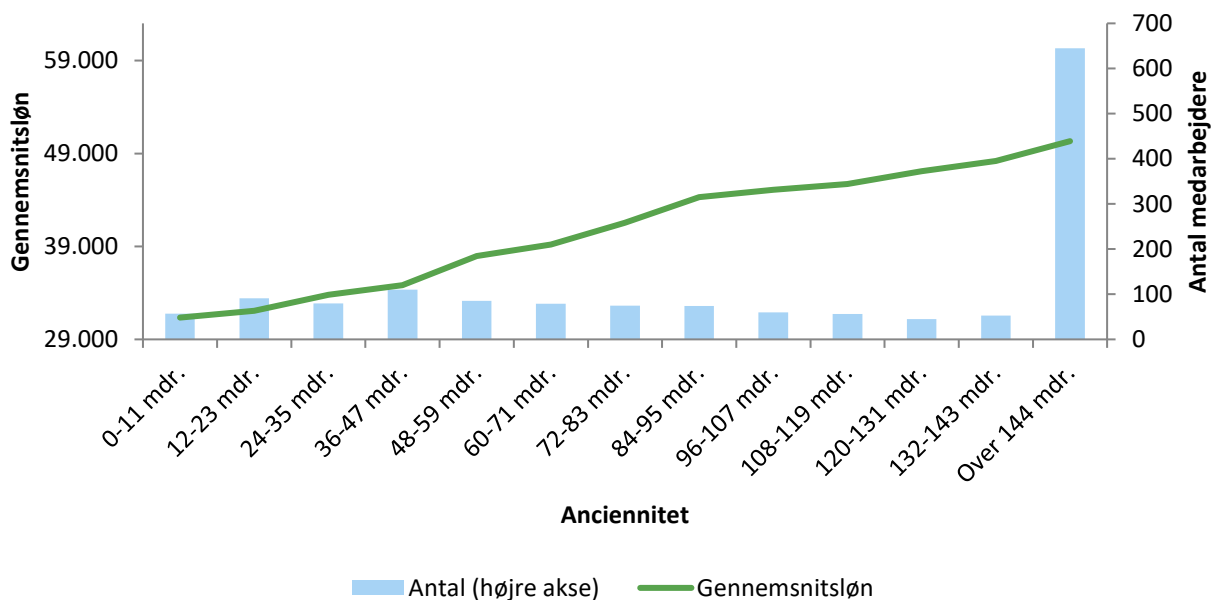
Note: \* Enkelte medarbejdere har ikke opgivet deres anciennitet. Disse tæller ikke med i opgørelsen.

Den gennemsnitlige faste månedsløn for akademiske arkitekter ligger i intervallet 31.347 kr. (0-11 måneder anciennitet) til 50.326 kr. (mere end 144 måneders anciennitet). På tværs af alle anciennitetsgrupper er den gennemsnitlige rene månedsløn 44.074 kr.. I bilag 3 er tabel 5 uddybet ved, at den gennemsnitlige månedsløn for akademiske arkitekter med en anciennitet på over 144 måneder, er opdelt på yderligere anciennitetsniveauer.



Medarbejdere med en anciennitet på 144 måneder eller mere udgør langt den største gruppe, jf. figur 1. Det fremgår desuden af figuren, at 645 akademiske arkitekter har været i arkitektfaglig beskæftigelse i mindst 144 måneder, samt at disse har en gennemsnitsløn på ca. 50.000 kr. (50.326 kr.).

**Figur 1: Den rene gennemsnitsløn for arkitekter fordelt på antal hele år i arkitektfaglig beskæftigelse**



Tabel 6 og Tabel 7 viser den faste rene månedsløn for akademiske arkitekter fordelt på anciennitet og opdelt på hhv. kvinder og mænd.

**Tabel 6: Månedsløn for akademiske arkitekter der hverken modtager rådighedstillæg eller jobløn, resultater for kvinder**

Anciennitet - måneder	Antal	Andel	Lønbånd	Nedre kvartil	Median	Øvre kvartil	Gennemsnitsløn
0-11 mdr.	20	2,8%	30.000	30.000	30.250	31.500	32.056
12-23 mdr.	38	5,3%	30.000	30.750	31.500	32.647	32.173
24-35 mdr.	45	6,3%	30.000	32.000	33.000	35.000	33.573
36-47 mdr.	57	8,0%	30.000	33.500	34.385	36.000	34.662
48-59 mdr.	39	5,5%	36.000	36.100	37.000	39.000	37.977
60-71 mdr.	32	4,5%	36.000	37.000	38.121	40.063	38.405
72-83 mdr.	42	5,9%	36.000	39.100	40.100	43.000	40.834
84-95 mdr.	41	5,7%	43.000	43.000	43.700	45.566	43.831
96-107 mdr.	33	4,6%	43.000	43.500	45.000	46.000	44.784
108-119 mdr.	33	4,6%	43.000	44.500	45.400	46.000	45.634
120-131 mdr.	24	3,4%	43.000	44.500	46.450	48.500	46.794
132-143 mdr.	23	3,2%	43.000	44.854	47.048	50.500	47.830
Over 144 mdr.	287	40,2%	43.000	46.656	49.450	52.276	49.818
<b>I alt</b>	<b>714</b>	<b>100%</b>					<b>43.525</b>

**Tabel 7: Månedsløn for akademiske arkitekter der hverken modtager rådighedstillæg eller jobløn, resultater for mænd**

Anciennitet - måneder	Antal	Andel	Lønbånd	Nedre kvartil	Median	Øvre kvartil	Gennemsnitsløn
0-11 mdr.	22	2,8%	30.000	30.000	30.000	31.200	30.702
12-23 mdr.	53	6,8%	30.000	30.005	32.000	33.000	32.014
24-35 mdr.	35	4,5%	30.000	32.500	34.000	35.000	34.089
36-47 mdr.	53	6,8%	30.000	34.048	35.000	36.000	34.987
48-59 mdr.	46	5,9%	36.000	36.100	37.550	40.000	37.946
60-71 mdr.	47	6,0%	36.000	38.000	39.250	41.600	39.753
72-83 mdr.	33	4,2%	36.000	40.000	42.000	43.852	42.469
84-95 mdr.	33	4,2%	43.000	43.060	44.000	46.400	44.927
96-107 mdr.	27	3,5%	43.000	43.300	45.500	46.000	45.459
108-119 mdr.	23	2,9%	43.000	44.200	45.500	47.000	45.861
120-131 mdr.	21	2,7%	43.000	46.000	47.000	49.500	47.472
132-143 mdr.	30	3,8%	43.000	45.500	47.455	50.000	48.484
Over 144 mdr.	358	45,8%	43.000	47.000	50.000	53.000	50.734
<b>I alt*</b>	<b>781</b>	<b>100%</b>					<b>44.576</b>

Note:\* Enkelte medarbejdere har ikke opgivet deres anciennitet. Disse tæller ikke med i opgørelsen.

### 3.1.2 Månedsløn for medarbejdere med rådighedstillæg

Tabel 8 indeholder månedsløn for akademiske arkitekter der modtager rådighedstillæg. Grundet få observationer er den gennemsnitlige månedsløn inkl. rådighedstillæg ikke fordelt på anciennitet. 40 af de 55 akademiske arkitekter, som modtager rådighedstillæg, befinder sig på anciennitetsniveauet +144 måneder.

**Tabel 8: Månedsløn for akademiske arkitekter med rådighedstillæg**

	Antal	Gennemsnitlig månedsløn inkl. rådighedstillæg
<b>I alt</b>	55	51.842

Som det fremgår af ovenstående tabel, ligger den gennemsnitlige faste månedsløn inkl. rådighedstillæg for akademiske arkitekter på 51.842 på tværs af alle anciennitetsniveauer. I tabel 9 og tabel 10 er resultaterne for tabel 8 opdelt på hhv. kvinder og mænd.

**Tabel 9: Månedsløn for akademiske arkitekter med rådighedstillæg resultater for kvinder**

	Antal	Gennemsnitlig månedsløn inkl. rådighedstillæg
<b>I alt</b>	27	47.925

**Tabel 10: Månedsløn inkl. rådighedstillæg for akademiske arkitekter, resultater for mænd**

	Antal	Gennemsnitlig månedsløn inkl. rådighedstillæg
<b>I alt</b>	28	55.618

### 3.1.3 Jobløn

Tabel 11 indeholder information om jobløn for de akademiske arkitekter fordelt på tilsvarende anciennitetsniveauer.

242 akademiske arkitekter i opgørelsen har indgået en aftale om jobløn. Lidt over halvdelen af medarbejderne har en anciennitet på mere end 144 måneder (ca. 61 pct.). For de akademiske arkitekter, der har indgået en aftale om jobløn, er det langt de fleste (ca. 84 pct.), som befinder sig på det højeste lønbånd, lønbånd 3.

**Tabel 11: Jobløn for akademiske arkitekter opdelt på anciennitet**

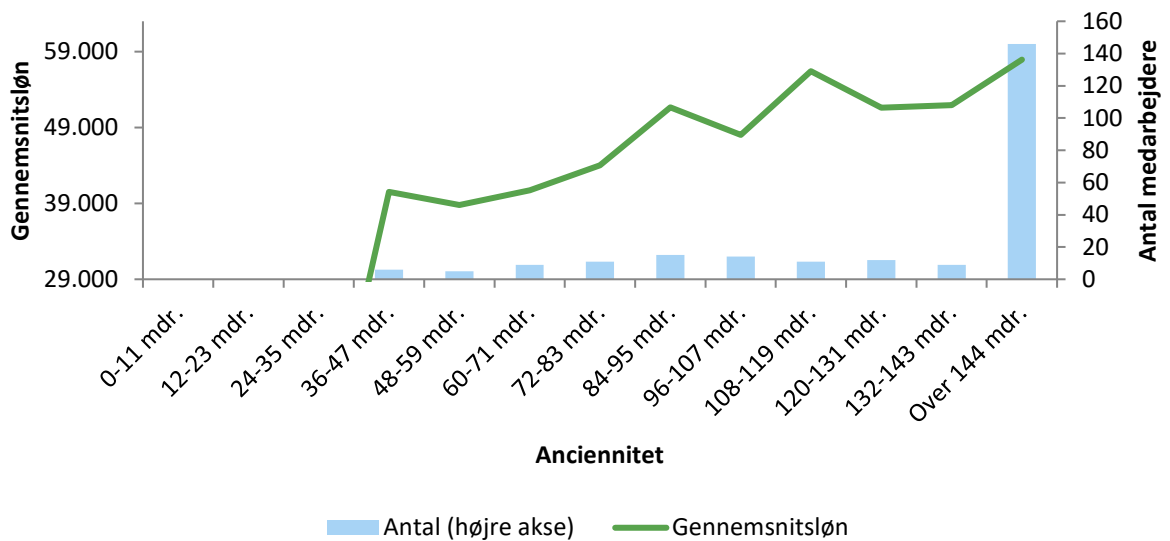
Anciennitet – måneder	Antal	Andel	Lønbånd	Nedre kvartil	Median	Øvre kvartil	Gennemsnitsløn
0-11 mdr.*	-	-	-	-	-	-	-
12-23 mdr.*	-	-	-	-	-	-	-
24-35 mdr.*	-	-	-	-	-	-	-
36-47 mdr.	6	1,7%	38.500	39.500	40.750	41.000	40.500
48-59 mdr.	5	4,3%	38.500	38.500	38.500	39.500	38.776
60-71 mdr.	9	4,3%	38.500	40.000	41.000	41.900	40.711
72-83 mdr.	11	3,0%	38.500	42.500	44.200	45.792	44.027
84-95 mdr.	15	8,2%	46.200	48.000	51.800	55.000	51.667
96-107 mdr.	14	4,3%	46.200	46.500	48.125	50.000	48.009
108-119 mdr.	11	4,7%	46.200	49.500	52.999	60.000	56.401
120-131 mdr.	12	3,9%	46.200	48.250	50.600	54.350	51.629
132-143 mdr.	9	2,6%	46.200	50.000	50.000	55.000	51.967
Over 144 mdr.	146	60,8%	46.200	50.821	56.523	61.238	57.944
<b>I alt</b>	<b>242</b>	<b>100%</b>					<b>53.916</b>

Note: \*Der er færre end tre medarbejdere med en anciennitet på 0-11 mdr., 12-23 mdr. og 24-35 mdr., hvorfor resultaterne ikke er vist.

Den gennemsnitlige faste jobløn for akademiske arkitekter ligger i intervallet 40.500 kr. (48-59 måneders anciennitet) til 57.944 kr. (over 144 måneders anciennitet). Betragtes alle anciennitetsniveauer samlet set, er den gennemsnitlige jobløn for akademiske arkitekter 53.916 kr.

Figur 2 viser den gennemsnitlige jobløn fordelt på anciennitet samt antallet af medarbejdere med det givne antal måneder i beskæftigelse (h. akse).

Figur 1: Gennemsnitlig jobløn for arkitekter fordelt på antal hele år i arkitektfaglig beskæftigelse



Note: \*Der er færre end tre medarbejdere med en anciennitet på 0-11 mdr., 12-23 mdr. og 24-35 mdr. som har indgået en aftale om jobløn, hvorfor resultaterne ikke er vist.

### 3.1.4 Den samlede månedsløn

Tabel 12 indeholder den samlede løn (dvs. inklusive alle medarbejdere) for de akademiske arkitekter fordelt på anciennitet. Den samlede løn er beregnet som det samlede gennemsnit af den faste månedsløn inkl. rådighedstillæg og jobløn.

**Tabel 12: Den samlede månedsløn (inkl. medarbejdere der modtager rådighedstillæg og jobløn) for akademiske arkitekter**

Anciennitet – måneder	Antal	Andel	Lønbånd	Nedre kvartil	Median	Øvre kvartil	Gennemsnitsløn
0-11 mdr.	42	2,4%	30.000	30.000	30.000	31.200	31.347
12-23 mdr.	93	5,2%	30.000	30.500	31.500	33.000	32.197
24-35 mdr.	83	4,7%	30.000	32.500	33.500	35.000	33.969
36-47 mdr.	116	6,5%	30.000	33.700	35.000	36.000	35.112
48-59 mdr.	93	5,2%	36.000	36.100	37.500	39.600	38.093
60-71 mdr.	89	5,0%	36.000	37.500	39.000	41.500	39.428
72-83 mdr.	86	4,8%	36.000	39.500	41.399	43.852	41.870
84-95 mdr.	90	5,1%	43.000	43.100	44.650	48.000	45.563
96-107 mdr.	75	4,2%	43.000	43.500	46.000	47.500	45.909
108-119 mdr.	71	4,0%	43.000	45.000	45.813	48.000	47.414
120-131 mdr.	58	3,3%	43.000	45.501	47.519	50.000	48.162
132-143 mdr.	62	3,5%	43.000	45.500	47.676	50.500	48.763
Over 144 mdr.	821	46,1%	43.000	47.406	50.319	54.000	51.873
<b>I alt*</b>	<b>1.779</b>	<b>100%</b>					<b>45.627</b>

Note: \* Enkelte medarbejdere har ikke opgivet deres anciennitet. Disse tæller ikke med i opgørelsen.

Den gennemsnitlige samlede løn for akademiske arkitekter ligger i intervallet 31.347 kr. (0-11 måneders anciennitet) til 51.873 kr. (over 144 måneders anciennitet). På tværs af alle anciennitetsniveauer er den gennemsnitlige løn 45.627 kr.

I tabel 13 og tabel 14 er resultaterne for tabel 12 opdelt på hhv. kvinder og mænd.

**Table 13: Den samlede månedsløn inkl. rådighedstillæg og jobløn for akademiske arkitekter, resultater for kvinder**

Anciennitet – måneder	Antal	Andel	Lønbånd	Nedre kvartil	Median	Øvre kvartil	Gennemsnitsløn
0-11 mdr.	20	2,4%	30.000	30.000	30.250	31.500	32.056
12-23 mdr.	39	4,8%	30.000	30.750	31.500	33.000	32.502
24-35 mdr.	47	5,7%	30.000	32.000	33.100	35.000	33.783
36-47 mdr.	59	7,2%	30.000	33.500	34.385	36.000	34.851
48-59 mdr.	44	5,4%	36.000	36.050	37.250	39.250	37.957
60-71 mdr.	37	4,5%	36.000	37.000	38.500	41.000	38.720
72-83 mdr.	47	5,7%	36.000	39.100	40.422	43.000	41.065
84-95 mdr.	47	5,7%	43.000	43.000	44.400	46.794	44.704
96-107 mdr.	39	4,8%	43.000	43.500	45.000	47.059	45.401
108-119 mdr.	40	4,9%	43.000	44.782	45.500	47.174	46.142
120-131 mdr.	31	3,8%	43.000	45.000	47.300	50.000	47.755
132-143 mdr.	24	2,9%	43.000	44.927	47.114	50.823	48.129
Over 144 mdr.	344	42,1%	43.000	47.000	49.882	52.899	51.093
<b>I alt*</b>	<b>818</b>	<b>100%</b>					<b>44.639</b>

Note: \* Enkelte medarbejdere har ikke opgivet deres anciennitet. Disse tæller ikke med i opgørelsen.

**Table 14: Den samlede månedsløn inkl. rådighedstillæg og jobløn for akademiske arkitekter, resultater for mænd**

Anciennitet – måneder	Antal	Andel	Lønbånd	Nedre kvartil	Median	Øvre kvartil	Gennemsnitsløn
0-11 mdr.	22	2,3%	30.000	30.000	30.000	31.200	30.702
12-23 mdr.	54	5,6%	30.000	30.005	32.000	33.000	31.976
24-35 mdr.	36	3,7%	30.000	32.550	34.000	35.100	34.211
36-47 mdr.	57	5,9%	30.000	34.100	35.500	36.400	35.383
48-59 mdr.	49	5,1%	36.000	36.464	37.808	40.000	38.215
60-71 mdr.	52	5,4%	36.000	38.000	40.000	41.800	39.931
72-83 mdr.	39	4,1%	36.000	40.500	42.000	45.000	42.840
84-95 mdr.	43	4,5%	43.000	43.167	45.017	48.956	46.502
96-107 mdr.	36	3,7%	43.000	43.573	46.000	47.750	46.460
108-119 mdr.	31	3,2%	43.000	45.000	46.454	50.000	49.055
120-131 mdr.	27	2,8%	43.000	46.000	48.000	50.000	48.630
132-143 mdr.	38	4,0%	43.000	46.000	48.000	50.500	49.164
Over 144 mdr.	477	49,6%	43.000	48.000	51.000	55.000	52.436
<b>I alt*</b>	<b>961</b>	<b>100%</b>					<b>46.469</b>

### 3.2 Landskabsarkitekter

Den gennemsnitlige månedsløn for landskabsarkitekterne der ikke modtager jobløn eller rådighedstillæg er opgjort til 41.340 kr., jf. Tabel 15. Desuden viser tabellen, at den gennemsnitlige månedsløn inkl. rådighedstillæg er væsentligt højere end uden rådighedstillægget (43.768 kr.).

I 2019 var det 3,4 pct. af landskabsarkitekterne, som modtog et rådighedstillæg.

**Tabel 15: Den gennemsnitlige månedsløn for landskabsarkitekter fordelt på anciennitet**

Anciennitet - måneder	Antal	Andel	Lønbånd	Den rene løn	Den samlede løn
0-11 mdr.	10	4,9%	30.000	31.061	-
12-23 mdr.	16	7,9%	30.000	31.624	-
24-35 mdr.	16	7,9%	30.000	33.199	32.033
36-47 mdr.	21	10,3%	30.000	34.938	-
48-59 mdr.	11	5,4%	36.000	36.002	-
60-71 mdr.	13	6,4%	36.000	39.071	-
72-83 mdr.	13	6,4%	36.000	40.314	-
84-95 mdr.	8	3,9%	43.000	44.459	43.717
96-107 mdr.	9	4,4%	43.000	44.380	-
108-119 mdr.	8	3,9%	43.000	44.223	48.500
120-131 mdr.	7	3,4%	43.000	47.174	-
132-143 mdr.	5	2,5%	43.000	46.161	-
Over 144 mdr.	66	32,5%	43.000	48.521	50.821
<b>I alt</b>	<b>203</b>	<b>100%</b>		<b>41.340</b>	<b>43.768</b>

Note: For flere af anciennitetsniveauerne er der færre end 3 medarbejdere, der modtager rådighedstillæg, hvorfor disse resultater ikke er vist.

Den gennemsnitlige jobløn for landskabsarkitekterne udgør 50.646 kr., jf. tabel 16. Grundet få observationer er den gennemsnitlige jobløn ikke fordelt på anciennitet.

**Tabel 16: Den gennemsnitlige jobløn for landskabsarkitekter**

	Antal	Gennemsnitlig jobløn
<b>I alt</b>	10	50.646

### 3.3 Bygningskonstruktører

I det følgende præsenteres den rene månedsløn (ekskl. rådighedstillæg og jobløn), månedslønnen inkl. rådighedstillæg, joblønnen og den samlede løn (inkl. alle medarbejdere) for bygningskonstruktører

#### 3.3.1 Den rene løn (ekskl. medarbejdere med jobløn og rådighedstillæg)

Tabel 17 indeholder den rene månedsløn for bygningskonstruktørerne. I tillæg hertil er det overenskomstaftalte lønbånd vist.

**Tabel 17: Månedsløn for bygningskonstruktører der hverken modtager rådighedstillæg eller jobløn samt tilhørende lønbånd**

Anciennitet - måneder	Antal	Andel	Lønbånd	Nedre kvartil	Median	Øvre kvartil	Gennemsnitsløn
0-11 mdr.	62	7,4%	30.500	30.500	30.500	31.000	30.968
12-23 mdr.	71	8,5%	30.500	31.250	32.000	33.000	32.396
24-35 mdr.	89	10,7%	30.500	32.500	33.000	34.400	33.732
36-47 mdr.	74	8,9%	30.500	34.000	35.948	37.250	36.212
48-59 mdr.	73	8,7%	34.000	35.000	36.075	38.000	36.503
60-71 mdr.	48	5,7%	34.000	35.890	38.095	40.042	38.254
72-83 mdr.	47	5,6%	34.000	38.110	40.000	42.000	40.158
84-95 mdr.	38	4,6%	39.500	40.000	41.750	44.904	43.192
96-107 mdr.	28	3,4%	39.500	41.125	42.550	45.892	43.068
108-119 mdr.	28	3,4%	39.500	41.455	42.950	45.250	43.544
120-131 mdr.	20	2,4%	39.500	43.250	45.505	48.532	46.132
132-143 mdr.	19	2,3%	39.500	43.000	44.515	45.450	45.500
Over 144 mdr.	238	28,5%	39.500	43.921	46.005	49.000	46.970
<b>I alt*</b>	<b>835</b>	<b>100%</b>					<b>39.907</b>

Note: Det skal bemærkes, at den gennemsnitlige månedsløn er højere for 120-131 måneders anciennitetstrin end den gennemsnitlige månedsløn for 132-143 måneders anciennitet, hvilket skyldes, at der er angivet en meget høj løn for enkelte medarbejdere med 120-131 måneders anciennitet.

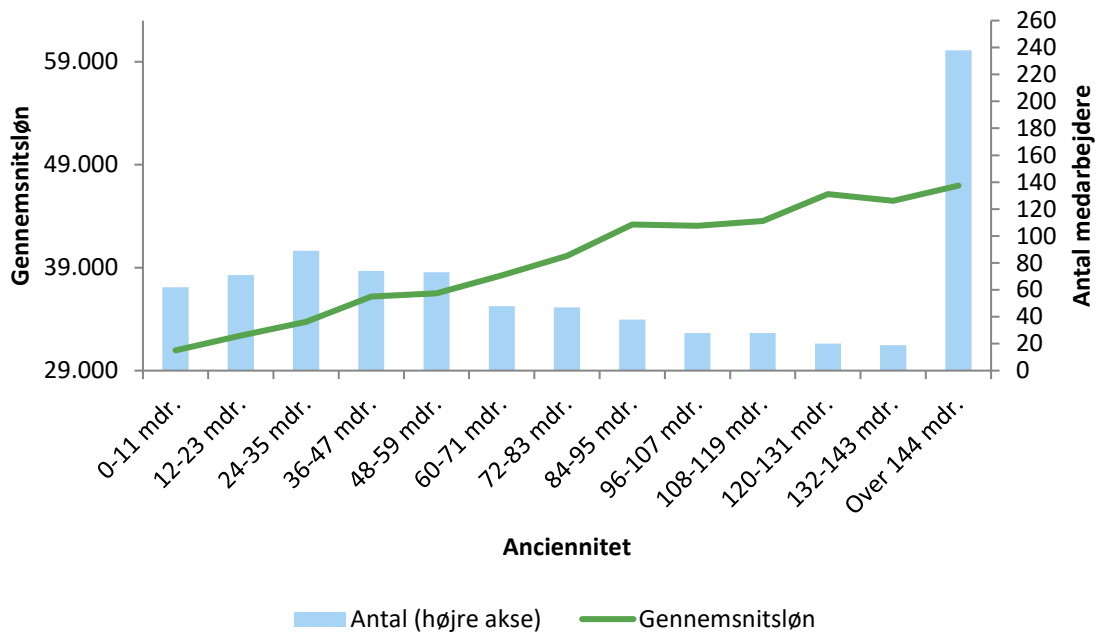
Note:\* Enkelte medarbejdere har ikke opgivet deres anciennitet. Disse tæller ikke med i opgørelsen.

Som for de akademiske arkitekter, er der også ved bygningskonstruktørerne en overvægt af medarbejdere på det højeste anciennitetstrin (28,5 pct.), jf. tabel 19. Den gennemsnitlige månedsløn for bygningskonstruktører ligger i intervallet fra 30.968 kr. (0-11 måneders anciennitet) til 46.970 kr. (over 144 måneders anciennitet). Den gennemsnitlige faste månedsløn på tværs af alle længder af anciennitet for bygningskonstruktører er 39.907 kr.

I bilag 3 er tabel 17 udspecificeret, så den gennemsnitlige månedsløn for bygningskonstruktører med en anciennitet på over 144 måneder fremgår.

Figur 3 viser den gennemsnitlige månedsløn fordelt på antal måneder i arkitektfaglig beskæftigelse for bygningskonstruktører samt det respektive antal af medarbejdere på de forskellige anciennitetstrin (højre akse). Det fremgår, at det største antal medarbejdere (238) har en anciennitet på over 144 måneder. Generelt er antallet af bygningskonstruktører med få år og måneders erfaring højt ift. antallet med flere års erfaring. Eksempelvis er der 89 medarbejdere med en anciennitet på mellem 24 og 35 måneder.

Figur 2: Den rene gennemsnitsløn for bygningskonstruktører fordelt på antal år i arkitektfaglig beskæftigelse



I tabel 18 og 19 er resultaterne fra tabel 17 opdelt på hhv. kvinder og mænd.

Table 18: Månedsløn for bygningskonstruktører der hverken modtager rådighedstillæg eller jobløn, resultater for kvinder

Anciennitet - måneder	Antal	Andel	Lønbånd	Nedre kvartil	Median	Øvre kvartil	Gennemsnitsløn
0-11 mdr.	8	8,8%	30.500	30.500	30.500	30.989	30.685
12-23 mdr.	10	12,1%	30.500	31.500	32.250	33.000	32.250
24-35 mdr.	16	9,2%	30.500	32.038	32.550	33.550	33.050
36-47 mdr.	10	9,5%	30.500	34.500	35.500	36.500	35.610
48-59 mdr.	8	5,4%	34.000	34.050	34.500	35.249	34.764
60-71 mdr.	8	6,9%	34.000	34.750	37.000	39.400	37.048
72-83 mdr.	-	-	-	-	-	-	-
84-95 mdr.	4	4,3%	39.500	39.698	40.698	41.914	40.806
96-107 mdr.	5	3,7%	39.500	41.450	41.500	42.564	41.716
108-119 mdr.	-	-	-	-	-	-	-
120-131 mdr.	-	-	-	-	-	-	-
132-143 mdr.	-	-	-	-	-	-	-
Over 144 mdr.	43	27,4%	39.500	43.000	46.750	48.500	46.310
<b>I alt*</b>	<b>118</b>	<b>100%</b>					<b>39.333</b>

Note:\* Enkelte medarbejdere har ikke opgivet deres anciennitet. Disse tæller ikke med i opgørelsen.

Note: For flere af anciennitetsniveauerne er der færre end 3 medarbejdere, der modtager rådighedstillæg, hvorfor disse resultater ikke er vist.



**Tabel 19: Månedsløn for bygningskonstruktører der hverken har rådighedstillæg eller jobløn, resultater for mænd**

Anciennitet - måneder	Antal	Andel	Lønbånd	Nedre kvartil	Median	Øvre kvartil	Gennemsnitsløn
0-11 mdr.	54	7,5%	30.500	30.500	30.500	31.000	31.010
12-23 mdr.	61	8,5%	30.500	31.250	32.000	33.000	32.420
24-35 mdr.	73	10,2%	30.500	32.500	33.467	34.500	33.882
36-47 mdr.	64	8,9%	30.500	34.000	35.948	37.307	36.306
48-59 mdr.	65	9,1%	34.000	35.000	36.500	38.000	36.717
60-71 mdr.	40	5,6%	34.000	36.050	38.189	40.750	38.496
72-83 mdr.	45	6,3%	34.000	38.110	40.000	42.000	40.187
84-95 mdr.	34	4,7%	39.500	40.000	42.000	45.427	43.473
96-107 mdr.	23	3,2%	39.500	40.800	42.957	46.594	43.362
108-119 mdr.	25	3,5%	39.500	41.958	43.000	45.000	43.539
120-131 mdr.	19	2,6%	39.500	43.500	46.011	48.563	46.397
132-143 mdr.	19	2,6%	39.500	43.000	44.515	45.450	45.500
Over 144 mdr.	195	27,2%	39.500	44.000	46.000	49.500	47.115
<b>I alt*</b>	<b>717</b>	<b>100%</b>					<b>40.002</b>

Note: Det skal bemærkes, at den gennemsnitlige månedsløn er højere for 120-131 måneders anciennitetstrin end den gennemsnitlige månedsløn for 132-143 måneders anciennitet, hvilket skyldes, at der er angivet en meget høj løn for enkelte medarbejdere med 120-131 måneders anciennitet.

Note:\* Enkelte medarbejdere har ikke opgivet deres anciennitet. Disse tæller ikke med i opgørelsen.

### 3.3.2 Månedsløn for medarbejdere med rådighedstillæg

Tabel 20 viser den faste månedsløn inkl. rådighedstillæg for de bygningskonstruktører, som modtager et rådighedstillæg.

**Tabel 20: Månedsløn for bygningskonstruktører med rådighedstillæg**

Anciennitet - måneder	Antal	Andel	Lønbånd	Nedre kvartil	Median	Øvre kvartil	Gennemsnitsløn
<b>I alt*</b>	31	<b>100%</b>		35.500	41.500	46.825	<b>43.060</b>

Note:\* Enkelte medarbejdere har ikke opgivet deres anciennitet. Disse tæller ikke med i opgørelsen.

Note: For flere af anciennitetsniveauerne er der færre end 3 medarbejdere, der modtager rådighedstillæg, hvorfor disse resultater ikke er vist.

Som det fremgår af tabel 20, ligger den gennemsnitlige faste månedsløn inkl. rådighedstillæg for bygningskonstruktør på tværs af alle anciennitetstrin på 43.060 kr. Samtidig bør det bemærkes, at der blot er 35 bygningskonstruktører, som modtager et rådighedstillæg.

### 3.3.3 Jobløn

Tabel 21 indeholder en oversigt over jobløn for de bygningskonstruktører, der har indgået en sådan aftale.

**Tabel 21: Jobløn for bygningskonstruktører**

Anciennitet - måneder	Antal	Andel	Lønbånd	Nedre kvartil	Median	Øvre kvartil	Gennemsnitsløn
0-11 mdr.*	-	-	-	-	-	-	-
12-23 mdr.	4	5,0%	38.500	32.375	33.500	34.375	33.250
24-35 mdr.	-	-	-	-	-	-	-
36-47 mdr.	-	-	-	-	-	-	-
48-59 mdr.	-	-	-	-	-	-	-

60-71 mdr.	-	-	-	-	-	-	-
72-83 mdr.	-	-	-	-	-	-	-
84-95 mdr.	8	10,0%	41.800	42.500	47.000	49.250	46.125
96-107 mdr.	-	-	-	-	-	-	-
108-119 mdr.	-	-	-	-	-	-	-
120-131 mdr.	-	-	-	-	-	-	-
132-143 mdr.	4	5,0%	41.800	44.410	47.440	50.326	47.297
Over 144 mdr.	48	59,0%	41.800	48.337	55.270	60.806	51.361
<b>I alt</b>	<b>90</b>	<b>100%</b>					<b>51.361</b>

Note: For flere af anciennitetsniveauerne er der færre end 3 medarbejdere, der modtager rådighedstillæg, hvorfor disse resultater ikke er vist.

90 bygningskonstruktører har indgået en aftale om jobløn og den gennemsnitlige jobløn udgør 51.361 kr., jf. tabel 21.

### 3.3.4 Den samlede løn

Tabel 22 indeholder den samlede løn for bygningskonstruktører fordelt på tilsvarende anciennitet. Den samlede løn er beregnet som det samlede gennemsnit af den faste månedsløn inklusive rådighedstillæg og jobløn.

**Tabel 22: Den samlede månedsløn inkl. rådighedstillæg og jobløn for bygningskonstruktører**

Anciennitet – måneder	Antal	Andel	Lønbånd	Nedre kvartil	Median	Øvre kvartil	Gennemsnitsløn
0-11 mdr.	62	6,5%	30.500	30.500	30.500	31.000	30.968
12-23 mdr.	77	8,0%	30.500	31.250	32.000	33.000	32.450
24-35 mdr.	96	10,0%	30.500	32.500	33.099	34.500	33.755
36-47 mdr.	81	8,5%	30.500	34.000	36.000	37.363	36.326
48-59 mdr.	79	8,3%	34.000	35.000	36.500	38.110	37.031
60-71 mdr.	58	6,1%	34.000	36.000	38.800	41.000	38.630
72-83 mdr.	51	5,3%	34.000	38.980	40.000	42.500	40.339
84-95 mdr.	42	4,4%	39.500	40.000	42.164	46.000	43.625
96-107 mdr.	34	3,6%	39.500	41.450	42.550	45.500	43.185
108-119 mdr.	35	3,7%	39.500	41.958	44.400	47.088	44.363
120-131 mdr.	23	2,4%	39.500	43.000	46.011	49.000	46.263
132-143 mdr.	20	2,1%	39.500	43.229	44.632	45.702	46.475
Over 144 mdr.	299	31,2%	39.500	44.300	47.000	51.056	49.179
<b>I alt*</b>	<b>957</b>	<b>100%</b>					<b>41.145</b>

Note: \* Enkelte medarbejdere har ikke opgivet deres anciennitet. Disse tæller ikke med i opgørelsen.

Den gennemsnitlige samlede løn for bygningskonstruktører ligger i intervallet 30.968 kr. (0-11 måneders anciennitet) til 49.179 kr. (over 144 måneders anciennitet). Set over alle anciennitetsniveauer er den gennemsnitlige løn 41.145 kr. Resultaterne for tabel 22 er opdelt på hhv. kvinder og mænd i tabel 23 og tabel 24.

**Table 23: Den samlede månedsløn inkl. rådighedstillæg og jobløn for bygningskonstruktører, resultater for kvinder**

Anciennitet – måneder	Antal	Andel	Lønbånd	Nedre kvartil	Median	Øvre kvartil	Gennemsnitsløn
0-11 mdr.	8	6,5%	30.500	30.500	30.500	30.989	30.685
12-23 mdr.	10	8,1%	30.500	31.500	32.250	33.000	32.250
24-35 mdr.	16	13,0%	30.500	32.038	32.550	33.550	33.050
36-47 mdr.	11	8,9%	30.500	34.000	35.000	36.500	35.464
48-59 mdr.	8	6,5%	34.000	34.050	34.500	35.249	34.764
60-71 mdr.	8	6,5%	34.000	34.750	37.000	39.400	37.048
72-83 mdr.	-	-	-	-	-	-	-
84-95 mdr.	4	3,3%	39.500	39.698	40.698	41.914	40.806
96-107 mdr.	5	4,1%	39.500	41.450	41.500	42.564	41.716
108-119 mdr.	-	-	-	-	-	-	-
120-131 mdr.	-	-	-	-	-	-	-
132-143 mdr.	-	-	-	-	-	-	-
Over 144 mdr.	48	27,4%	39.500	43.172	46.875	48.560	47.194
<b>I alt*</b>	<b>124</b>	<b>100%</b>					<b>39.914</b>

Note:\* Enkelte medarbejdere har ikke opgivet deres anciennitet. Disse tæller ikke med i opgørelsen.

Note: For flere af anciennitetsniveauerne er der færre end 3 medarbejdere, der modtager rådighedstillæg, hvorfor disse resultater ikke er vist.

**Table 24: Den samlede månedsløn inkl. rådighedstillæg og jobløn for bygningskonstruktører, resultater for mænd**

Anciennitet – måneder	Antal	Andel	Lønbånd	Nedre kvartil	Median	Øvre kvartil	Gennemsnitsløn
0-11 mdr.	54	6,5%	30.500	30.500	30.500	31.000	31.010
12-23 mdr.	67	8,0%	30.500	31.250	32.000	33.129	32.480
24-35 mdr.	80	9,6%	30.500	32.500	33.484	34.750	33.896
36-47 mdr.	70	8,4%	30.500	34.000	36.000	38.000	36.462
48-59 mdr.	71	8,5%	34.000	35.000	37.000	39.150	37.286
60-71 mdr.	50	6,0%	34.000	36.500	39.000	41.500	38.884
72-83 mdr.	49	5,9%	34.000	38.980	40.500	42.500	40.373
84-95 mdr.	38	4,6%	39.500	40.500	42.700	46.594	43.922
96-107 mdr.	29	3,5%	39.500	41.800	42.957	46.283	43.439
108-119 mdr.	32	3,8%	39.500	42.000	44.459	46.544	44.437
120-131 mdr.	22	2,6%	39.500	43.500	46.255	49.000	46.497
132-143 mdr.	20	2,4%	39.500	43.229	44.632	45.702	46.475
Over 144 mdr.	251	30,1%	39.500	44.500	47.000	52.000	49.559
<b>I alt*</b>	<b>833</b>	<b>100%</b>					<b>41.329</b>

Note:\* Enkelte medarbejdere har ikke opgivet deres anciennitet. Disse tæller ikke med i opgørelsen.

### 3.4 Tekniske assistenter/designere/tegnere

Den gennemsnitlige månedsløn for tekniske assistenter/designere/tegnere fremgår af tabel 25 nedenfor. På grund af få observationer opgøres den gennemsnitlige månedsløn for de tekniske assistenter/designere/tegnere ikke fordelt på anciennitet.

**Tabel 25: Den gennemsnitlige månedsløn for tekniske assistenter/designere/tegnere**

	<b>Antal</b>	<b>Den rene løn</b>	<b>Den samlede løn</b>
<b>I alt</b>	65	37.274	37.206

Tabel 25 viser, at den rene gennemsnitlige månedsløn for tekniske designere/assistenter/tegnere er 37.274 kr., mens den gennemsnitlige samlede løn er på ca. samme niveau.

Da der ikke er medarbejdere med uddannelsesbaggrunden teknisk designer/assistent/tegner, der har indgået en aftale om jobløn, vises lønstatistikken for denne gruppe ikke.

## 4. MÅNEDSLØN, JOBLØN OG STILLINGSBETEGNELSE

I dette afsnit præsenteres den faste månedsløn og jobløn fordelt på forskellige stillingsbetegnelser.

33,5 pct. af de opgjorte medarbejdere har en stillingsbetegnelse som arkitekt, hvilket er den største gruppe, jf. tabel 26. Yderligere er 22,6 pct. sagsarkitekter eller arkitekter med særligt ansvar. Herudover er ca. 18 pct. konstruktører med og uden særligt ansvar, mens ca. 9 pct. af medarbejderne er angivet som projektledere. Disse seks stillingsbetegnelser udgør således lidt over 80 pct. af medarbejderne i opgørelsen.

**Tabel 26: Gennemsnitlig månedsløn fordelt på stillingsbetegnelse**

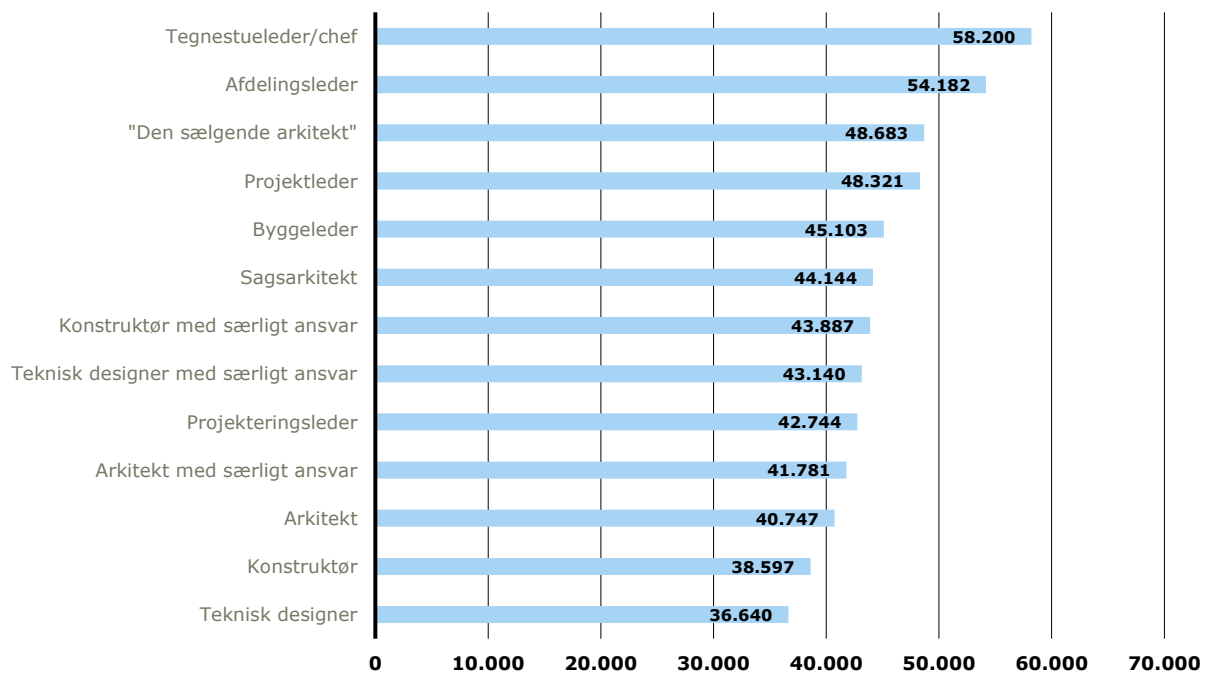
Stillingsbetegnelse	Antal	Andel	Nedre kvartil	Median	Øvre kvartil	Gennemsnit af den rene løn	Gennemsnit af den samlede løn
Tegnestueleder/chef	68	2,2%	35.000	53.589	60.000	58.200	61.591
Afdelingsleder	62	2,0%	51.000	54.845	60.000	54.182	55.444
Byggeleder	47	1,6%	40.680	45.000	49.500	45.103	45.509
"Den sælgende arkitekt"	84	2,8%	47.500	52.388	58.165	48.683	54.345
Projektleder	280	9,2%	45.820	49.975	53.151	48.321	49.655
Projekteringsleder	87	2,9%	36.500	46.000	51.080	42.744	44.807
Sagsarkitekt	453	15,0%	39.000	46.000	49.500	44.144	44.468
Arkitekt	1.015	33,5%	39.000	46.000	49.500	40.747	41.257
Arkitekt med særligt ansvar	229	7,6%	36.500	44.200	50.000	41.781	43.537
Konstruktør	535	17,7%	33.500	37.650	43.207	38.597	38.803
Konstruktør med særligt ansvar	92	3,0%	40.230	44.730	49.000	43.887	45.046
Teknisk designer	64	2,1%	33.875	36.243	38.650	36.640	37.586
Teknisk designer med særligt ansvar	13	0,4%	37.797	46.000	51.000	43.140	46.210
<b>I alt*</b>	<b>3.029</b>	<b>100%</b>				<b>42.173</b>	<b>43.563</b>

Note: \* Enkelte medarbejdere har ikke opgivet deres stillingsbetegnelse. Disse tæller ikke med i totalen, men er medregnet i gennemsnitslønnen.

Den rene løn (dvs. ekskl. medarbejdere der får rådighedsstillæg og jobløn) er gennemsnitligt på tværs af stillingsbetegnelser 42.173 kr. Den gennemsnitlige løn dækker over store variationer mellem de forskellige stillingsbetegnelser. Mens afdelingsledere og tegnestueledere i gennemsnit har en ren månedsløn på væsentligt på over hhv. 54.000 kr. og 58.000 kr., så har en teknisk designer i gennemsnittet en månedsløn på 37.586 kr.

Variationen i den gennemsnitlige rene månedsløn mellem stillingsbetegnelserne er illustreret i figur 4.

Figur 3: Den gennemsnitlige rene månedsløn fordelt på stillingsbetegnelse



I bilag 4 præsenteres den faste månedsløn fordelt på anciennitet for gruppen af projektledere og sagsarkitekter.

Den gennemsnitlige joblø, nedre kvartil, median, øvre kvartil samt antallet af medarbejdere fordelt på forskellige stillingsbetegnelser fremgår af tabel 27.

Tabel 27: Gennemsnitlig joblø fordelt på stillingsbetegnelse

Stillingsbetegnelse	Antal	Andel	Nedre kvartil	Median	Øvre kvartil	Gennemsnit
Tegnestueleder/chef	39	11,1%	59.160	60.000	71.158	64.323
Afdelingsleder	21	6,0%	50.000	55.000	60.000	55.038
Byggeleder	4	1,1%	41.200	47.000	56.369	48.785
"Den sælgende arkitekt"	31	8,8%	52.999	58.500	69.868	62.731
Projektleder	78	22,2%	48.500	50.165	56.600	51.917
Projekteringsleder	13	3,7%	50.000	54.000	60.000	53.137
Sagsarkitekt	22	6,3%	46.700	49.154	54.000	49.810
Arkitekt	52	14,8%	44.000	50.000	54.900	49.784
Arkitekt med særligt ansvar	39	11,1%	47.088	51.000	53.500	51.031
Konstruktør	31	8,8%	35.500	42.500	46.000	42.130
Konstruktør med særligt ansvar	15	4,3%	46.500	49.500	55.661	51.717
Teknisk designer	6	1,7%	35.000	49.400	57.000	47.213
<b>I alt</b>	<b>351</b>	<b>100%</b>				<b>52.947</b>

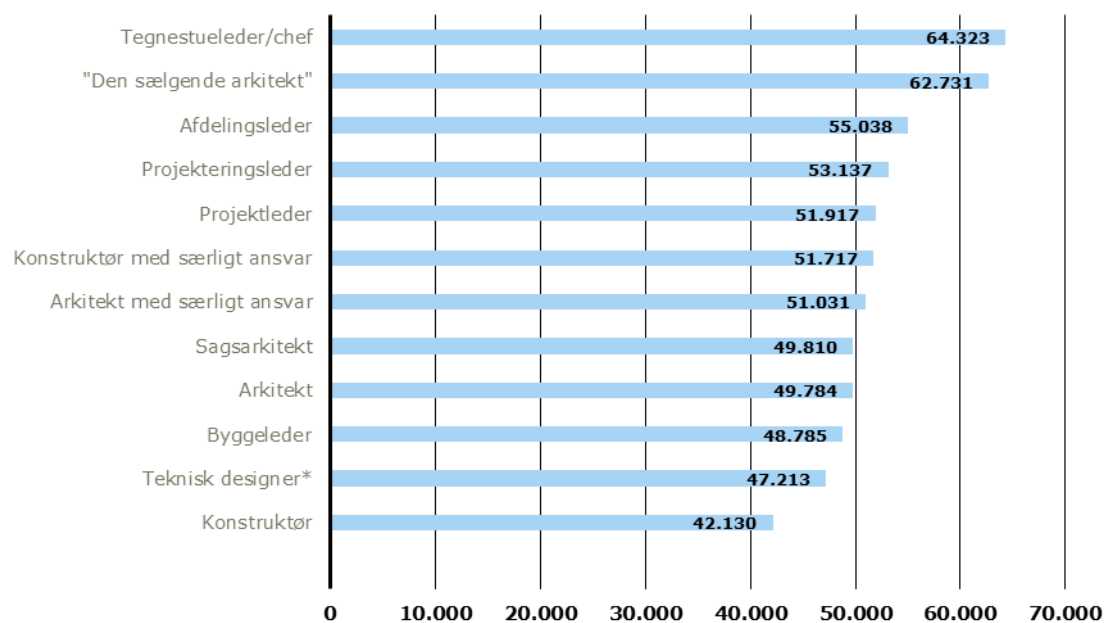
Note: \*Der er færre end tre medarbejdere med en aftale om joblø inden for stillingsbetegnelsen teknisk designer med særligt ansvar, hvorfor resultaterne ikke er vist.

Af tabel 27 fremgår det, at ca. 22 pct. af medarbejdere, der har indgået en aftale om joblø, er projektledere. Yderligere er ca. 15 pct. arkitekter, mens hhv. ca. 11 pct. er tegnestueledere/chefer og yderligere 11 pct. er arkitekter med særligt ansvar. Herudover er ca. 13 pct. konstruktører med og uden særligt ansvar, og ca. 9 pct. er sælgende arkitekter. Disse syv stillingsbetegnelser udgør således lidt over 80 pct. af de deltagende medarbejdere.

Den gennemsnitlige løn er samlet set 52.947 kr. Den gennemsnitlige løn dækker over store variationer mellem de forskellige stillingsbetegnelser. Hvor konstruktører i gennemsnit har en løn på lidt over 42.000 kr., har en ansat med stillingsbetegnelsen "den sælgende arkitekt" i gennemsnit en løn på næsten 63.000 kr.

Variationen i den gennemsnitlige løn fordelt på stillingsbetegnelse er illustreret i figur 5.

**Figur 4: Den gennemsnitlige løn fordelt på stillingsbetegnelse**



## 5. TILLÆG MV.

I dette afsnit beskrives brugen af rådighedstillæg, tillidsrepræsentanttillæg, arbejdsmiljørepræsentanttillæg samt bonusordninger. Brugen af tillæg og bonusordninger mv. beskrives som andelen af medarbejdere, der modtager disse, samt som værdien af tillæggene og bonusordningerne. Der skal for alle beregningerne i dette afsnit tages højde for det lave antal af observationer, hvilket betyder, at der kan forventes en vis usikkerhed i resultaterne. Resultaterne præsenteres samlet set, og der skelnes således ikke mellem den faste månedsløn og jobløn.

Det gennemsnitlige rådighedstillæg, nedre kvartil, median, øvre kvartil samt antallet af medarbejdere fordelt på virksomhedernes størrelse fremgår af nedenstående tabel.

**Tabel 28: Rådighedstillæg fordelt på virksomhedsstørrelse**

Virksomhedens størrelse	Antal medarbejdere der modtager rådighedstillæg	Andel	Nedre kvartil	Median	Øvre kvartil	Gennemsnitligt rådighedstillæg
Under 25 medarbejdere	27	0,8%	1.500	3.000	5.000	3.835
25-49 medarbejdere	30	0,9%	700	1.100	2.050	1.679
50-74 medarbejdere	27	0,8%	2.000	4.000	5.640	5.646
Over 74 medarbejdere	22	0,7%	1.000	1.000	2.000	2.975
<b>I alt</b>	<b>106</b>	<b>3,28%</b>				<b>3.534</b>

Note: Beregningerne er kun lavet for medarbejdere, der faktisk modtager et rådighedstillæg. Dvs. medarbejdere, der ikke modtager et rådighedstillæg, ikke indgår i opgørelsen.

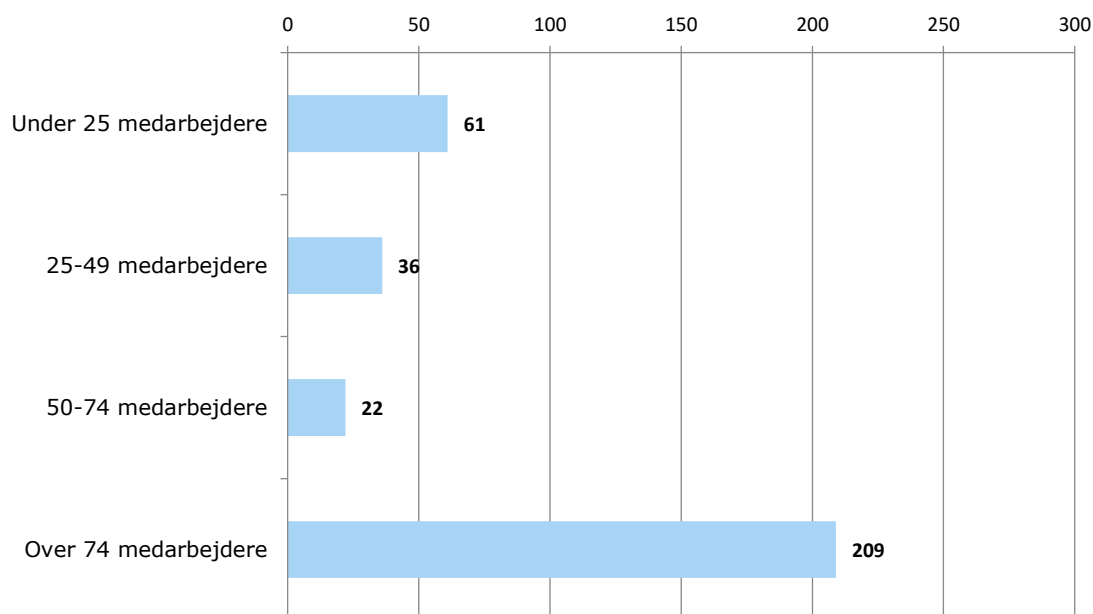
Andel er angivet som andelen med rådighedstillæg ud af samtlige medarbejdere i personalestatistikken.

Som det fremgår af tabel 28, modtager 106 af de deltagende medarbejdere rådighedstillæg, hvilket svarer til lidt over 3 pct. af det samlede antal medarbejdere i opgørelsen. Desuden viser tabellen, at brugen af rådighedstillæg ikke varierer meget på tværs af virksomhedsstørrelserne.

Tabellen indeholder ligeledes informationer om størrelsen på rådighedstillæggene, og det gennemsnitlige rådighedstillæg kan opgøres til 3.534 kr. per måned.

Figur 6 viser antallet af aftaler om jobløn fordelt på virksomhedsstørrelse. Som det fremgår af figuren, er det særligt de største og de små virksomheder, som benytter ordningen.

**Figur 6: Antal aftaler indgået om jobløn fordelt på virksomhedsstørrelse**





Da brugen af tillidsrepræsentantstillæg, arbejdsmiljørepræsentantstillæg og bonusordninger er begrænset, er det ikke meningsfuldt at dele brugen op på virksomhedsstørrelse. Derfor præsenteres resultaterne kun samlet for alle medarbejderne i tabel 29-31.

Resultaterne for tillidsrepræsentantstillæggene fremgår af tabel 29.

**Tabel 29: Tillidsrepræsentantstillæg (alle faggrupper)**

	Antal	Andel	Nedre kvartil	Median	Øvre kvartil	Gennemsnit
<b>I alt</b>	<b>I alt</b>	71	2,2%	1.500	1.500	1.513

Note: Beregningerne er kun lavet for medarbejdere, der modtager et tillidsrepræsentantstillæg. Dvs. at medarbejdere, der ikke modtager et tillidsrepræsentantstillæg, ikke indgår i opgørelsen.

Andel er angivet som andelen med tillæg ud af samtlige medarbejdere i opgørelsen.

71 af de deltagende medarbejdere, svarende til 2,2 pct., modtager tillidsrepræsentantstillæg, jf. tabel 32 Den gennemsnitlige størrelse af tillidsrepræsentantstillægget er 1.513 kr. om måneden.

Resultaterne for arbejdsmiljørepræsentantstillæg fremgår af tabel 30.

**Tabel 30: Arbejdsmiljørepræsentantstillæg (alle faggrupper)**

	Antal	Andel	Gennemsnit
<b>I alt</b>	17	0,5%	858

Note: Beregningerne er kun lavet for medarbejdere, der faktisk modtager et arbejdsmiljørepræsentantstillæg. Dvs. at medarbejdere, der ikke modtager et arbejdsmiljørepræsentantstillæg, ikke indgår i opgørelsen.

Andel er angivet som andelen med tillæg ud af samtlige medarbejdere i opgørelsen.

Tabel 30 illustrerer, at 17 medarbejdere, svarende til 0,5 pct. af alle medarbejdere i undersøgelsen, modtager et arbejdsmiljørepræsentantstillæg. Den gennemsnitlige størrelse af arbejdsmiljørepræsentantstillægget er 858 kr. Endelig undersøges brugen af bonusordninger samt værdien heraf. Disse informationer fremgår af tabel 31.

**Tabel 31: Bonusordning mv. (alle faggrupper), årlig**

	Antal	Andel	Nedre kvartil	Median	Øvre kvartil	Gennemsnit
<b>I alt</b>	222	6,9%	15.000	20.000	30.000	32.393

Note: Bonusordning mv. dækker over bonusordning, engangsvederlag mv., som medarbejderen har modtaget i 2018. Beregningen er derfor på årlig og ikke månedlig basis. Beregningerne er kun lavet for medarbejdere, der modtager bonusordning, engangsvederlag mv. Dvs. at medarbejdere, der ikke har en bonusordning eller modtager engangsvederlag, ikke indgår i opgørelsen. Andel er angivet som andelen med bonusordning ud af samtlige medarbejdere i opgørelsen.

Den gennemsnitlige værdi af disse bonusordninger i 2019 var 32.393 kr. årligt, jf. tabel 31 Dette gennemsnit dækker over store variationer mellem de forskellige bonusordninger, hvilket er illustreret ved, at nedre kvartil er på ca. 15.000 kr. og den øvre kvartil på ca. 30.000 kr.

Af tabel 32 fremgår den samlede gennemsnitsløn inkl. diverse tillæg og bonusordninger mv. fordelt på uddannelsesgrupper. Man skal særligt være opmærksom på, at den gennemsnitlige løn udelukkende inkluderer de personer, som har rådighedstillæg osv. Antallet af akademiske arkitekter er eksempelvis ca. 1.500 i opgørelsen af den rene løn, men kun under 60 akademiske arkitekter (jf. tabel 8) i beregningen af den gennemsnitlige månedsløn inkl. Rådighedstillæg.

**Tabel 32: Månedlig gennemsnitsløn eksklusive joblønnede fordelt på uddannelsesgruppe**

Uddannelse	Den rene løn	Gennemsnitlig månedsløn inkl. rådighedstillæg	Gennemsnitlig månedsløn inkl. rådigheds-, tillidsrepræsentant- og arbejdsmiljørepræsentanttillæg	Gennemsnitlig månedsløn inkl. diverse tillæg og bonusordninger*
Akademiske arkitekt	44.154	44.217	44.256	44.364
Landskabsarkitekt KVL/KU LiFE	41.291	43.353	41.400	41.568
Cand.polyt.	36.527	36.680	36.685	36.709
Cand.design.	42.985	42.985	42.985	43.537
Bygningskonstruktør	39.870	40.013	40.062	40.202
Teknisk designer/assistent	37.135	37.207	37.251	37.422
Byggetekniker	40.043	40.043	40.043	40.043
Møbel- og indretningsarkitekt	44.759	44.759	44.759	44.911

Note:\* Bonusordning indgår her i den gennemsnitlige månedsløn vægtet med 1/12-del.

Af tabel 33 fremgår den gennemsnitlige jobløn inkl. diverse tillæg og bonusordninger mv. fordelt på uddannelsesgruppe.

**Tabel 33: Samlet gennemsnitlig jobløn fordelt på uddannelsesgruppe**

Uddannelse	Gennemsnitlig jobløn	Gennemsnitlig jobløn inkl. tillidsrepræsentant- og arbejdsmiljørepræsentanttillæg	Gennemsnitlig månedsløn inkl. diverse tillæg og bonusordninger*
Akademiske arkitekt	53.694	54.032	54.850
Landskabsarkitekt KVL/KU LiFE	50.645	50.645	51.145
Cand.polyt.	53.828	53.828	54.425
Cand.design.**	-	-	-
Bygningskonstruktør	50.244	50.705	51.183
Teknisk designer/assistent	47.616	47.616	47.929
Byggetekniker	-	-	-
Møbel- og indretningsarkitekt**	-	-	-

\*\* Da der er færre end tre medarbejdere, afrapporteres resultaterne ikke for visse grupper.

Som det fremgår af ovenstående tabel, ligger den gennemsnitlige jobløn inkl. diverse tillæg og bonusordninger i intervallet 47.929 kr. for en person med en teknisk designer-/assistentuddannelse til 54.850 kr. for akademiske arkitekter.

## 6. DELTIDSANSÆTTELSESR OG ELEVER

I dette afsnit beskrives virksomhedernes brug af deltidsansættelser og elevpladser.

Samlet set er ca. 11,9 pct. af medarbejderne i de deltagende medlemsvirksomheder ansat på deltid, og disse har en gennemsnitlig ugentlig arbejdstid på 29,9 timer, jf. tabel 34.

**Tabel 34: Deltidsansættelser fordelt på virksomhedens størrelse**

Virksomhedens størrelse	Antal medarbejdere m. deltidsansættelse*	Andel medarbejdere m. deltidsansættelse*	Gennemsnitlig ugentlig arbejdstid (timer)
Under 25 medarbejdere	140	16,1%	29,2
25-49 medarbejdere	66	11,9%	30,2
50-74 medarbejdere	53	13,6%	29,7
Over 74 medarbejdere	125	9,4%	30,3
<b>I alt</b>	<b>384</b>	<b>11,9%</b>	<b>29,9</b>

Note: \* Deltidsansættelser er opgjort som medarbejdere, der har mindre end 37 timers arbejde om ugen. Andel er angivet som andelen ansat på deltid ud af samtlige medarbejdere i opgørelsen.

Tabellen viser desuden, at der er forskel på brugen af deltidsansættelser mellem de forskellige virksomhedsstørrelser. Deltidsansættelser benyttes mindst i virksomheder med over 74 medarbejdere, hvor ca. 9,4 pct. af medarbejderne er deltidsansatte. Samtidig er det dog i de mindste virksomheder (under 25 medarbejdere), at deltid er mest udbredt, idet 16,1 pct. af medarbejderne er deltidsansatte.

Tabel 35 viser antallet og andelen af tekniske design- og vokselever i virksomhederne.

**Tabel 35: Teknisk design- og vokselever**

Elever	Antal	Andel
Teknisk design-elever	8	0,03%
Vokselever	5	0,02%

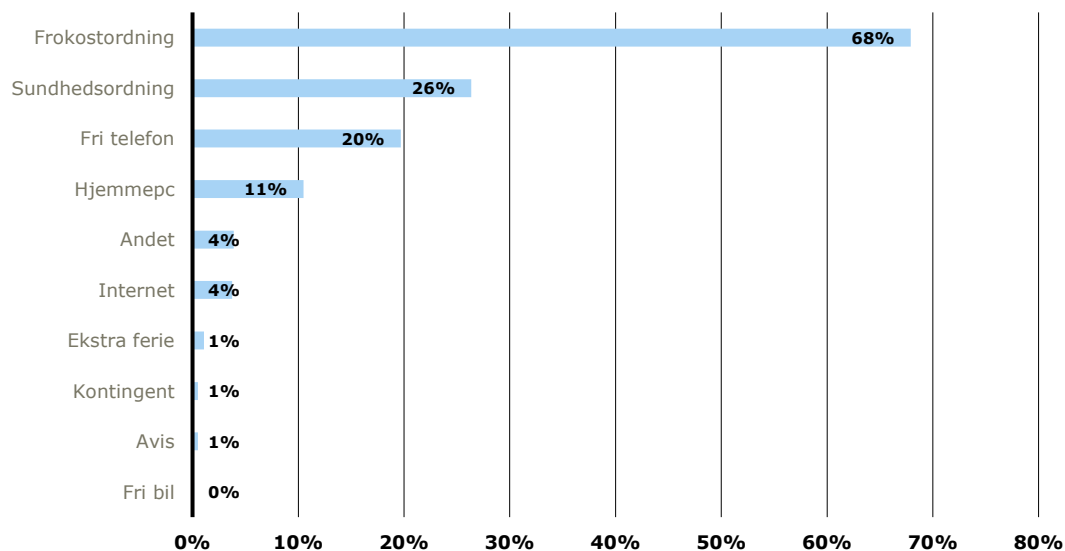
Af tabel 35 fremgår det, at der i de deltagende medlemsvirksomheder er hhv. 8 tekniske design-elever og 5 vokselever.

## 7. PERSONALEGODER OG BRUTTOLØNSORDNINGER

Dette afsnit indeholder oplysninger om virksomhedernes brug af personalegoder og bruttolønsordninger.

Figur 7 viser andelen af medarbejdere, som modtager forskellige former for personalegoder.

**Figur 7: Andelen af medarbejdere med følgende personalegoder (i pct.)**



De mest brugte personalegoder er frokostordninger (68 pct.), sundhedsordninger (26 pct.) samt fri telefon/mobil (20 pct.). Figuren viser desuden, at 11 pct. har hjemme-pc, og 4 pct. har arbejdsgiverbetalt internet. Kategorien "Andre personalegoder" dækker blandt andet over ulykkesforsikring, massage, frugtordning, kaffe, buskort, mm. 4 pct. af medarbejderne modtager disse former for personalegoder.

## 8. KARAKTERISTIKA FOR DE DELTAGENDE VIRKSOMHEDER

Dette afsnit indeholder en beskrivelse af de deltagende virksomheder på baggrund af deres størrelse<sup>2</sup> og geografiske placering.

Langt størstedelen af de deltagende overenskomstvirksomheder (ca. 75 pct.) har under 25 medarbejdere, jf. tabel 36. Disse 136 virksomheder har i alt ca. 29 pct. af medarbejderne ansat, der er dækket af opgørelsen.

Tabel 36: Virksomhedernes størrelse

Virksomheders størrelse	Antal virksomheder	Andel virksomheder	Andel medarbejdere
Under 25 medarbejdere	136	75,1%	28,6%
25-49 medarbejdere	21	11,6%	15,7%
50-75 medarbejdere	8	4,4%	11,1%
Over 74 medarbejdere	14	7,7%	42,0%
<b>I alt</b>	<b>179</b>	<b>100,0%</b>	<b>100,0%</b>

Tabel 37 viser, hvorledes de deltagende virksomheders medarbejdere er fordelt på landets regioner.

Tabel 37: Medarbejdere fordelt på region

	Nordjylland	Midtjylland	Syddanmark	Hovedstaden	Sjælland
<b>I alt</b>	5%	25%	6%	52%	8%

Ud af de 3.228 deltagende medarbejdere har 52 pct. deres arbejdsplads i Region Hovedstaden. Region Nordjylland er den region med den laveste andel af medarbejdere (4 pct.).

Tabel 38 viser, hvorledes de deltagende virksomheder og medarbejdere fordeler sig blandt København og Frederiksberg Kommune, Aarhus Kommune og resten af landet.

Tabel 38: Virksomheder og medarbejdere fordelt på områder

Område	Antal virksomheder	Andel virksomheder	Antal medarbejdere	Andel medarbejdere
København og Frederiksberg	63	34,8%	1231	38,1%
Aarhus	21	11,6%	677	21,0%
Øvrige	97	53,6%	1320	40,9%
<b>I alt</b>	<b>181</b>	<b>100%</b>	<b>3228</b>	<b>100%</b>

Note: København og Frederiksberg dækker de virksomheder, som har postnummer i kommunerne. Aarhus dækker de virksomheder, som har postnummer i Aarhus Kommune. De resterende virksomheder er dækket af 'Øvrige'.

Tabel 38 viser, at ca. en tredjedel af medarbejderne i undersøgelsen har arbejdsplads i København eller Frederiksberg Kommune, mens Aarhus Kommune repræsenterer 11,6 pct. af medarbejderne. Størstedelen af virksomhederne er dog ikke placeret i København, Frederiksberg eller Aarhus Kommune, hvilket indikerer, at mange af de mindre virksomheder er lokaliseret uden for de store bykommuner.

<sup>2</sup> Virksomhedens størrelse er opgjort som antal overenskomstansatte medarbejdere.

Tabel 39 viser, hvordan de forskellige uddannelsesgruppers arbejdspladser fordeler sig mellem København og Frederiksberg Kommune, Aarhus Kommune og resten af landet.

**Tabel 39: Uddannelsesgruppe fordelt på områder**

Uddannelsesgruppe	København og Frederiksberg		Aarhus		Øvrige	
	Antal	Andel*	Antal	Andel	Antal	Andel
Akademisk arkitekt	792	24,5%	362	11,2%	645	20,0%
Landskabsarkitekt KVL/KU LIFE	120	3,7%	25	0,8%	76	2,4%
Cand.polyt. eller cand.scient.techn. i arkitektur og design, eller byggeledelse	41	1,3%	22	0,7%	36	1,1%
Cand.design. (designer med kandidatgrad)	3	0,1%	-	-	6	0,2%
Bygningskonstruktør	253	7,8%	244	7,6%	485	15,0%
Teknisk assistent/-designer/-tegner	14	0,4%	17	0,5%	48	1,5%
Byggetekniker	-	-	-	-	6	0,2%
Møbel- og indretningsarkitekt	8	0,25%	-	-	-	-
<b>I alt</b>	<b>1.231</b>	<b>38,1%</b>	<b>670</b>	<b>20,8%</b>	<b>1302</b>	<b>40,3%</b>

Note: København og Frederiksberg Kommuner dækker de virksomheder, som har postnummer i kommunerne. Aarhus dækker de virksomheder, som har postnummer i Aarhus Kommune. De resterende virksomheder er dækket af 'Øvrige'.

Tallene viser, hvor stor en andel medarbejderne i de tre områder udgør af det samlede antal medarbejdere i hele landet.

Tabel 40 viser den gennemsnitlige månedsløn for medarbejdere dækket af "Arkitektoverenskomsten 2017-2020", fordelt mellem København og Frederiksberg Kommuner, Aarhus Kommune og resten af landet. Medarbejdere med en cand.design. er udeladt i tabellen, da disse medarbejdere kan være omfattet af enten "Arkitektoverenskomsten 2017-2020" eller "TL-Konstruktør- og teknikeroverenskomsten 2017-2020".

**Tabel 40: Gennemsnitlig månedsløn ekskl. rådgivningstillæg for medarbejdere dækket af "Arkitektoverenskomsten 2017-2020" fordelt på områder\***

Anciennitet - måneder	Antal København og Frederiksberg	Antal Aarhus	Antal Øvrige	Den rene løn, København og Frederiksberg	Den rene løn, Aarhus	Den rene løn, Øvrige	Den rene løn, Hele landet
0-11 mdr.	37	7	28	31.460	30.571	35.939	32.657
12-23 mdr.	59	16	46	32.254	31.788	31.480	31.841
24-35 mdr.	45	22	40	33.356	34.226	33.471	33.684
36-47 mdr.	57	21	65	35.044	33.571	34.707	34.440
48-59 mdr.	50	15	43	37.873	37.157	37.418	37.483
60-71 mdr.	47	13	38	39.377	39.236	38.737	39.117
72-83 mdr.	41	24	31	41.768	41.405	40.614	41.262
84-95 mdr.	53	12	20	44.719	43.394	43.650	43.921
96-107 mdr.	34	13	24	45.045	45.332	44.847	45.075
108-119 mdr.	43	6	17	45.702	44.652	45.407	45.254
120-131 mdr.	30	8	15	48.156	45.786	45.712	46.551
132-143 mdr.	30	16	16	48.522	48.039	46.992	47.851
Over 144 mdr.	292	188	232	50.850	49.710	49.603	50.054
<b>I alt**</b>	<b>818</b>	<b>361</b>	<b>615</b>	<b>43.567</b>	<b>44.598</b>	<b>42.367</b>	<b>43.363</b>

Note: København og Frederiksberg Kommuner dækker de virksomheder, som har postnummer i kommunerne. Aarhus dækker de virksomheder, som har postnummer i Aarhus Kommune. De resterende virksomheder er dækket af 'Øvrige'.

\*Bemærk, at medarbejdere med en kandidatgrad i design (cand.design.) er udeladt, da de kan dækkes på enten "Arkitektoverenskomsten 2017-2020" eller "TL-Konstruktør- og teknikeroverenskomsten 2017-2020".

Note:\* Enkelte medarbejdere har ikke opgivet deres anciennitet. Disse tæller ikke med i opgørelsen.

Tabel 40 illustrerer, at den gennemsnitlige månedsløn varierer på tværs de forskellige geografiske områder. Der er en række differencer, og eksempelvis modtager medarbejdere under "Arkitektoverenskomsten 2017-2020", der har en anciennitet fra 0-11 mdr., og som arbejder i virksomheder lokaliseret i Aarhus, en lavere løn end gennemsnittet.

Tabel 41 viser den gennemsnitlige månedsløn for medarbejdere dækket af "Konstruktøroverenskomsten 2017-2020", fordelt mellem København og Frederiksberg Kommuner, Aarhus Kommune og resten af landet.

**Tabel 41: Gennemsnitlig månedsløn for konstruktører dækket af "Konstruktøroverenskomsten 2017-2020" fordelt på områder**

Anciennitet - måneder	Antal København og Frederiksberg	Antal Aarhus	Antal Øvrige	Den rene løn, København og Frederiksberg	Den rene løn, Aarhus	Den rene løn, Øvrige	Den rene løn, Hele landet
0-11 mdr.	10	22	52	31.250	30.785	34.418	33.089
12-23 mdr.	22	12	38	32.449	31.922	32.584	32.432
24-35 mdr.	16	21	52	34.588	33.064	33.595	33.648
36-47 mdr.	23	16	38	37.134	35.506	36.075	36.273
48-59 mdr.	16	18	44	37.055	37.429	35.735	36.397
60-71 mdr.	15	10	23	39.257	40.069	36.812	38.254
72-83 mdr.	20	12	17	40.382	41.485	38.042	39.840
84-95 mdr.	16	13	11	46.190	40.975	41.776	43.281
96-107 mdr.	10	9	10	41.756	43.932	42.706	42.759
108-119 mdr.	12	-	15	44.690	-	41.117	42.839
120-131 mdr.	12	5	5	46.326	42.546	45.240	45.220
132-143 mdr.	3	8	10	53.150	44.830	43.206	45.245
Over 144 mdr.	72	94	135	46.836	45.602	44.396	45.359
<b>I alt*</b>	<b>247</b>	<b>240</b>	<b>450</b>	<b>41.310</b>	<b>40.383</b>	<b>38.579</b>	<b>39.765</b>

Note: København og Frederiksberg Kommuner dækker de virksomheder, som har postnummer i kommunerne. Aarhus dækker de virksomheder, som har postnummer i Aarhus Kommune. De resterende virksomheder er dækket af 'Øvrige'.

\* Enkelte medarbejdere har ikke opgivet deres stillingsbetegnelse. Disse tæller ikke med i totalen, men er medregnet i gennemsnitslønnen.

Tabel 41 viser, at den gennemsnitlige månedsløn også varierer på tværs af de forskellige geografiske områder for konstruktørerne. Sammenlignet med gennemsnittet for hele landet, modtager bygningskonstruktører som arbejder i virksomheder lokaliseret i Aarhus en højere løn end gennemsnittet på tværs af anciennitetsniveauer, mens den højeste gennemsnitlige månedsløn for alle anciennitetsniveauer findes i København og Frederiksberg.



## BILAG 1

### GENNEMSNITLIG MÅNEDSLØN FORDELT PÅ UDDANNELSESGRUPPE

Af dette bilag fremgår gennemsnitslønnen for uddannelsesgrupperne cand.polyt., møbel- og indretningsarkitekter, designere, byggeteknikere samt tekniske designere/assistenter/tegnere. Grundet det lave antal observationer, er disse ikke fordelt på anciennitet.

**Tabel 1-1: Den gennemsnitlige samlede månedsløn for cand.polyt. eller cand.scient.techn. i arkitektur og design, eller byggeledelse**

	Antal	Andel	Den rene løn	Den samlede løn
<b>I alt</b>	90	2,8%	36.527	37.917

Note: Grundet løftet om anonymitet er detaljer om jobløn for cand. polyt. og cand.scient.tech. udeladt pga. for få observationer.

**Tabel 1-2: Den gennemsnitlige månedsløn for møbel- og indretningsarkitekter**

	Antal	Andel	Den rene løn	Den samlede løn
<b>I alt</b>	11	0,3%	44.759	47.680

Note: Grundet løftet om anonymitet er detaljer om jobløn for møbel- og indretningsarkitekter udeladt pga. for få observationer.

**Tabel 1-3: Den gennemsnitlige månedsløn for medarbejdere med en cand.design.**

	Antal	Andel	Den rene løn	Den samlede løn
<b>I alt</b>	8	0,2%	42.985	43.765

Note: Grundet løftet om anonymitet er detaljer om jobløn for medarbejdere med en cand.design. udeladt pga. for få observationer.

**Tabel 1-4: Den gennemsnitlige månedsløn for byggeteknikere**

	Antal	Andel	Den rene løn	Den samlede løn
<b>I alt</b>	9	0,3%	40.043	40.043

Note: Grundet løftet om anonymitet er detaljer om jobløn for byggeteknikere udeladt pga. for få observationer.

**Tabel 1-5: Den gennemsnitlige månedsløn for tekniske designere/assistenter/tegnere**

	Antal	Andel	Den rene løn	Den samlede løn
<b>I alt</b>	67	2,1%	37.135	37.793

**Tabel 1-6: Den gennemsnitlige jobløn for tekniske designere/assistenter/tegnere**

	Antal	Andel	Gennemsnitlig jobløn
<b>I alt</b>	4	0,1%	47.617

## BILAG 2 EKSTRA TABELLER OG FIGURER

Af dette bilag fremgår en række ekstra opgørelser.

Tabel 2-1 og Tabel 2-2 indeholder oplysninger om den rene månedsløn (eksklusiv rådighedstillæg og jobløn) for akademiske arkitekter fordelt på lønbånd. Der indgår i disse tabeller lønoplysninger angivet i kvartiler og gennemsnit.

**Tabel 2-1: Den rene månedsløn for akademiske arkitekter fordelt på lønbånd**

Løn-bånd	Anciennitet (mdr.)	Antal	Andel	Løn-bånd*	Nedre kvartil	Median	Øvre kvartil	Gennemsnit
1	0-48 mdr.	341	22,81%	30.000	31.200	33.000	35.000	33.515
2	49-83 mdr.	221	14,78%	36.000	37.230	39.270	41.600	39.736
3	Over 84 mdr.	933	62,41%	43.000	45.500	48.000	51.449	48.961
<b>I alt**</b>		<b>1.495</b>	<b>100%</b>					<b>44.074</b>

Note: \* Lønbåndet er fra "Arkitektoverenskomsten 2017-2020" for perioden 1. april 2017 til 1. marts 2020.

Note:\*\* Enkelte medarbejdere har ikke opgivet deres anciennitet. Disse tæller ikke med i opgørelsen.

**Tabel 2-2: Den samlede månedsløn (inkl. rådighedstillæg og jobløn) for akademiske arkitekter fordelt på lønbånd**

Løn-bånd	Anciennitet (mdr.)	Antal	Andel	Løn-bånd*	Nedre kvartil	Median	Øvre kvartil	Gennemsnit
1	0-48 mdr.	354	19,90%	30.000	31.300	33.000	35.350	33.696
2	49-83 mdr.	248	13,94%	36.000	37.500	39.593	42.000	40.030
3	Over 84 mdr.	1.177	66,16%	43.000	46.000	49.400	52.899	50.395
<b>I alt**</b>		<b>1.779</b>	<b>100%</b>					<b>45.627</b>

Note: \* Lønbåndet er fra "Arkitektoverenskomsten 2017-2020" for perioden 1. april 2017 til 1. marts 2020.

Note:\*\* Enkelte medarbejdere har ikke opgivet deres anciennitet. Disse tæller ikke med i opgørelsen.

Tabel 2-3 indeholder oplysninger om den rene månedsløn (eksklusiv rådighedstillæg og jobløn) for landskabsarkitekter fordelt på lønbånd samt den samlede gennemsnitlige månedsløn.

**Tabel 2-3: Den gennemsnitlige månedsløn for landskabsarkitekter fordelt på lønbånd**

Lønbånd	Anciennitet (mdr.)	Antal	Andel	Lønbånd*	Den rene månedlige gennemsnitsløn	Den samlede månedlige gennemsnitsløn
1	0-48 mdr.	66	32,67%	30.000	33.202	33.186
2	49-83 mdr.	33	16,34%	36.000	39.004	39.092
3	Over 84 mdr.	103	50,99%	43.000	47.304	47.769
<b>I alt</b>		<b>202</b>	<b>100%</b>		<b>41.340</b>	<b>41.827</b>

Note: \* Lønbåndet er fra "Arkitektoverenskomsten 2017-2020" for perioden 1. april 2017 til 1. marts 2020.

Tabel 2-4 og Tabel 2-5 indeholder oplysninger om hhv. den rene månedsløn og den samlede månedsløn for bygningskonstruktører fordelt på lønbånd. Der indgår i disse tabeller lønoplysninger angivet i kvartiler og gennemsnit.

**Tabel 2-4: Den rene månedsløn (eksklusive rådighedstillæg og jobløn) for bygningskonstruktører fordelt på lønbånd**

Lønbånd	Anciennitet (mdr.)	Antal	Andel	Løn-bånd*	Nedre kvartil	Median	Øvre kvartil	Gennemsnit
1	0-48 mdr.	305	36,5%	30.500	31.361	33.000	35.000	33.508
2	49-83 mdr.	159	16,4%	34.000	35.780	38.000	40.000	38.178
3	Over 84 mdr.	371	43,1%	39.500	42.900	45.000	48.500	45.909
<b>I alt</b>		<b>835</b>	<b>100%</b>					<b>39.907</b>

Note: \* Lønbåndet er fra "Konstruktøroverenskomsten 2017-2020" for perioden 1. april 2017 til 1. marts 2020.

**Table 2-5: Den samlede månedsløn (inklusive rådighedstillæg og jobløn) for bygningskonstruktører fordelt på lønbånd**

Lønbånd	Anciennitet (mdr.)	Antal	Andel	Lønbånd*	Nedre kvartil	Median	Øvre kvartil	Gennemsnit
1	0-48 mdr.	325	33,96%	30.500	31.500	33.000	35.000	33.599
2	49-83 mdr.	179	18,70%	34.000	36.000	38.189	40.750	38.577
3	Over 84 mdr.	453	47,34%	39.500	43.000	45.954	49.500	47.575
<b>I alt*</b>		<b>957</b>	<b>100%</b>					<b>41.145</b>

Note:\* Enkelte medarbejdere har ikke opgivet deres anciennitet. Disse tæller ikke med i opgørelsen.

## BILAG 3

### UDSPECIFICERING AF TABEL 5 OG 17

Tabel 3-1 og tabel 3-2 viser resultater for tabel 5 og tabel 17, hvor anciennitet er udspecificeret.

**Tabel 3-1: Månedsløn for akademiske arkitekter der ikke modtager jobløn eller rådighedstillæg**

An-ciennitetsår	Anciennitet - måneder	Antal	Andel	Lønbånd*	Nedre kvartil	Median	Øvre kvartil	Gen-nemsnitløn
1	0-11 mdr.	42	2,82%	30.000	30.000	30.000	31.200	31.347
2	12-23 mdr.	91	6,11%	30.000	30.500	31.500	33.000	32.080
3	24-35 mdr.	80	5,37%	30.000	32.500	33.500	35.000	33.799
4	36-47 mdr.	110	7,38%	30.000	33.500	34.742	36.000	34.819
5	48-59 mdr.	85	5,70%	36.000	36.100	37.500	39.600	37.960
6	60-71 mdr.	79	5,30%	36.000	37.230	38.600	41.000	39.207
7	72-83 mdr.	75	5,03%	36.000	39.100	41.000	43.099	41.554
8	84-95 mdr.	74	4,97%	43.000	43.000	44.000	46.400	44.320
9	96-107 mdr.	60	4,03%	43.000	43.400	45.000	46.000	45.088
10	108-119 mdr.	56	3,76%	43.000	44.435	45.500	46.499	45.727
11	120-131 mdr.	45	3,02%	43.000	45.000	46.965	48.999	47.110
12	132-143 mdr.	53	3,56%	43.000	45.500	47.400	50.000	48.201
13	144-155 mdr.	41	2,75%	43.000	45.631	47.000	49.500	47.710
14	156-167 mdr.	51	3,42%	43.000	45.500	47.250	50.000	48.834
15	168-179 mdr.	48	3,22%	43.000	46.250	49.426	52.699	49.614
16	180-191 mdr.	43	2,89%	43.000	45.265	47.754	50.400	48.424
17	192-203 mdr.	53	3,56%	43.000	46.200	49.000	52.000	49.377
18	204-215 mdr.	28	1,88%	43.000	46.983	49.000	50.908	49.440
19	216-227 mdr.	32	2,15%	43.000	49.000	50.979	53.117	51.088
20	228-239 mdr.	49	3,29%	43.000	48.500	49.950	53.712	51.433
21	240-251 mdr.	32	2,15%	43.000	48.487	50.470	53.588	51.506
22	252-263 mdr.	34	2,28%	43.000	48.000	51.613	53.500	51.396
23	264-275 mdr.	26	1,74%	43.000	48.000	49.725	52.667	50.893
24	276-287 mdr.	15	1,01%	43.000	48.604	50.420	53.500	50.721
25	288-299 mdr.	25	1,68%	43.000	49.680	52.500	56.662	53.309
26	300-311 mdr.	25	1,68%	43.000	49.000	50.000	52.899	52.308
27	312-323 mdr.	14	0,94%	43.000	50.298	50.915	54.335	52.445
28	324-335 mdr.	7	0,47%	43.000	47.500	49.950	54.186	51.727
29	336-347 mdr.	10	0,67%	43.000	50.000	50.639	53.833	51.826
30	348-359 mdr.	10	0,67%	43.000	46.724	49.707	52.000	49.254
31	360-371 mdr.	10	0,67%	43.000	46.400	49.728	52.216	49.234
32	372-383 mdr.	9	0,60%	43.000	46.743	49.913	51.000	49.826
33	384-395 mdr.	15	1,01%	43.000	47.189	50.000	51.678	49.778
34	396-407 mdr.	8	0,54%	43.000	45.700	47.159	49.150	47.536
35	408-419 mdr.	5	0,34%	43.000	46.970	48.000	52.700	49.587
36	420-431 mdr.	9	0,60%	43.000	47.557	48.000	50.763	48.385
37	over 432 mdr.	41	2,75%	43.000	46.544	50.769	53.304	52.658
	<b>I alt*</b>	<b>1.490</b>	<b>100%</b>					<b>44.050</b>

Note:\* Enkelte medarbejdere har ikke opgivet deres anciennitet. Disse tæller ikke med i opgørelsen.

Table 3-2: Månedsløn for bygningskonstruktører der ikke modtager jobløn eller rådighedstillæg

An-cienni-tetsår	Anciennitet - måneder	Antal	Andel	Lønbånd	Nedre kvartil	Median	Øvre kvartil	Gennemsnits-løn
1	0-11 mdr.	62	7,43%	30.500	30.500	30.500	31.000	30.968
2	12-23 mdr.	71	8,51%	30.500	31.250	32.000	33.000	32.396
3	24-35 mdr.	89	10,67%	30.500	32.500	33.000	34.400	33.732
4	36-47 mdr.	74	8,87%	30.500	34.000	35.948	37.250	36.212
5	48-59 mdr.	73	8,75%	34.000	35.000	36.075	38.000	36.503
6	60-71 mdr.	48	5,76%	34.000	35.890	38.095	40.042	38.254
7	72-83 mdr.	47	5,64%	34.000	38.110	40.000	42.000	40.158
8	84-95 mdr.	38	4,56%	39.500	40.000	41.750	44.904	43.192
9	96-107 mdr.	28	3,36%	39.500	41.125	42.550	45.892	43.068
10	108-119 mdr.	28	3,36%	39.500	41.455	42.950	45.250	43.544
11	120-131 mdr.	20	2,40%	39.500	43.250	45.505	48.532	46.132
12	132-143 mdr.	19	2,28%	39.500	43.000	44.515	45.450	45.500
13	144-155 mdr.	23	2,76%	39.500	42.500	45.000	46.000	45.510
14	156-167 mdr.	33	3,96%	39.500	43.186	45.500	48.000	45.276
15	168-179 mdr.	29	3,48%	39.500	43.600	46.245	48.000	46.651
16	180-191 mdr.	14	1,68%	39.500	43.000	44.750	45.000	44.041
17	192-203 mdr.	10	1,20%	39.500	46.410	47.600	49.500	47.261
18	204-215 mdr.	5	0,60%	39.500	43.500	44.000	51.000	50.500
19	216-227 mdr.	7	0,84%	39.500	46.368	47.214	53.250	49.160
20	228-239 mdr.	8	0,96%	39.500	43.450	44.430	48.500	45.689
21	240-251 mdr.	4	0,48%	39.500	43.750	46.285	51.035	47.393
22	252-263 mdr.	5	0,60%	39.500	47.000	47.000	47.993	47.143
23	264-275 mdr.	12	1,44%	39.500	44.602	46.602	52.610	48.648
24	276-287 mdr.	10	1,20%	39.500	43.246	45.611	49.000	45.356
25	288-299 mdr.	10	1,20%	39.500	43.000	45.750	53.000	48.161
26	300-311 mdr.	14	1,68%	39.500	43.000	44.849	48.550	45.260
27	312-323 mdr.	5	0,60%	39.500	46.011	47.500	51.056	48.605
28	324-335 mdr.	11	1,32%	39.500	45.000	47.643	51.500	48.010
29	over 336 mdr.	37	4,44%	39.500	46.235	49.188	53.214	49.762
	<b>I alt*</b>	<b>834</b>	<b>100%</b>					<b>39.890</b>

Note: \* Enkelte medarbejdere har ikke opgivet deres anciennitet. Disse tæller ikke med i opgørelsen.

## BILAG 4

### RESULTATER FOR PROJEKTLEDERE OG SAGSARKITEKTER OPDELT PÅ ANCIENNITET

Tabel 4-1 og tabel 4-2 viser resultater for projektledere og sagsarkitekter fordelt på anciennitet. Disse to tabeller er en udspecificering af tabel 26 på side 20. Den samlede gennemsnitsløn er inklusiv rådighedstillæg og jobløn.

**Tabel 4-1: Månedsløn for projektledere**

Anciennitet - måneder	Antal	Andel	Nedre kvartil	Median	Øvre kvartil	Den rene gennemsnitsløn	Den samlede gennemsnitsløn
0-11 mdr.	-	-	-	-	-	-	-
12-23 mdr.	4	2,0%	32.750	33.064	33.314	33.032	33.032
24-35 mdr.	-	-	-	-	-	-	-
36-47 mdr.	6	3,0%	36.000	37.000	39.000	37.364	38.085
48-59 mdr.	7	3,6%	36.000	38.000	40.308	38.153	38.759
60-71 mdr.	6	3,0%	40.000	41.500	43.500	41.467	41.800
72-83 mdr.	8	4,1%	41.875	42.250	44.000	43.156	43.886
84-95 mdr.	5	2,5%	43.000	45.641	46.000	44.128	45.107
96-107 mdr.	11	5,6%	43.750	45.000	47.059	45.653	46.744
108-119 mdr.	5	2,5%	45.000	47.012	47.874	47.077	47.829
120-131 mdr.	5	2,5%	45.000	47.300	47.338	46.128	46.877
132-143 mdr.	4	2,0%	45.750	47.038	50.788	48.269	48.679
Over 144 mdr.	133	67,5%	48.500	51.000	53.304	51.223	52.570
<b>I alt*</b>	<b>197</b>	<b>100%</b>				<b>48.321</b>	<b>49.618</b>

Note:\* Enkelte medarbejdere har ikke opgivet deres anciennitet. Disse tæller ikke med i opgørelsen.

**Tabel 4-2: Månedsløn for sagsarkitekter**

Anciennitet - måneder	Antal	Andel	Nedre kvartil	Median	Øvre kvartil	Den rene gennemsnitsløn	Den samlede gennemsnitsløn
0-11 mdr.	10	2,4%	30.000	30.250	32.000	31.313	31.313
12-23 mdr.	19	4,5%	30.750	32.000	32.600	31.637	31.637
24-35 mdr.	29	6,9%	31.000	32.500	34.500	32.795	32.752
36-47 mdr.	21	5,0%	30.000	34.385	35.000	33.000	33.000
48-59 mdr.	22	5,2%	36.000	36.750	40.000	37.577	37.661
60-71 mdr.	21	5,0%	37.000	38.000	40.000	39.045	39.089
72-83 mdr.	24	5,7%	39.000	41.750	43.000	41.907	41.972
84-95 mdr.	11	2,6%	43.000	44.500	47.504	45.044	45.208
96-107 mdr.	15	3,5%	43.000	45.390	46.000	45.076	45.147
108-119 mdr.	14	3,3%	45.233	46.000	46.498	45.958	46.242
120-131 mdr.	18	4,3%	44.500	46.294	48.500	46.759	46.901
132-143 mdr.	20	4,7%	45.000	46.501	48.000	46.515	46.773
Over 144 mdr.	199	47,0%	47.000	49.450	51.246	49.625	49.859
<b>I alt*</b>	<b>423</b>	<b>100%</b>				<b>44.144</b>	<b>44.468</b>

Note:\* Enkelte medarbejdere har ikke opgivet deres anciennitet. Disse tæller ikke med i opgørelsen.

## BILAG 5 HISTORISK LØN

Denne løn- og personalestatistik er en strukturstatistik, der viser lønniveauerne inden for arkitektbranchen i det pågældende år. Statistikken kan ikke anvendes til at beregne eller vurdere lønudviklingen inden for arkitektbranchen. Tabellerne i dette bilag er således ikke retvisende og kan ikke anvendes til at beregne lønudviklingen, men er alene medtaget af historiske årsager.

**Tabel 5-1: Den gennemsnitlige samlede månedsløn for akademiske arkitekter i 2011-2019 (dvs. inklusiv alle medarbejdere og således også medarbejdere, der modtager rådighedstillæg eller jobløn)\***

Anciennitet - måneder	2011	2012	2013	2014	2015	2016	2017	2018	2019
0-11 mdr.	32.895	31.495	30.046	29.988	31.397	32.129	33.364	30.672	31.347
12-23 mdr.	32.274	34.627	32.062	32.002	31.473	35.263	32.385	32.173	32.197
24-35 mdr.	33.559	34.028	33.517	33.005	32.858	33.692	33.153	32.835	33.969
36-47 mdr.	34.768	35.321	36.339	36.503	35.538	36.137	35.482	35.426	35.112
48-59 mdr.	36.124	37.476	36.194	36.371	37.262	37.030	37.597	37.498	38.093
60-71 mdr.	37.571	37.806	38.519	39.212	38.930	39.558	39.063	39.500	39.428
72-83 mdr.	39.238	39.718	39.009	39.181	40.318	40.068	40.884	40.430	41.870
84-95 mdr.	40.544	40.576	40.483	42.274	44.800	43.863	43.176	44.318	45.563
96-107 mdr.	41.567	41.521	41.752	43.371	43.652	44.148	44.996	44.820	45.909
108-119 mdr.	43.154	42.850	42.633	42.906	44.546	44.778	44.940	45.441	47.414
120-131 mdr.	44.307	44.978	43.274	43.348	44.688	46.149	45.205	46.660	48.162

Note: Tabellen viser lønstigningen for medarbejdere med en anciennitet på 0-131 måneder (0-11 år). Der er således ikke set på akademiske arkitekter med mere end 11 hele års arkitektfaglig beskæftigelse. Dette skyldes, at den gennemsnitlige månedsløn for medarbejdere med en anciennitet på mere end 12 år dækker et stort antal af medarbejdere med forskellige antal år i arkitektfaglig beskæftigelse, hvilket kan vanskeliggøre sammenligningen af lønudviklingen på forskellige anciennitetsperioder.

\* Opgørelsen er tidligere lavet for månedslønnen inklusive rådighedstillæg, men omfatter fra 2019 den samlede løn for alle medarbejdere (dvs. også inklusive jobløn).

**Tabel 5-2: Lønudvikling fra 2011-2019 for akademiske arkitekter (pct.)**

Periode*	Lønudvikling fra 2011 til 2018 i procent**
Fra anciennitet på 0 til 6 år	25,8%
Fra anciennitet på 1 til 7 år	28,6%
Fra anciennitet på 2 til 8 år	26,8%
Fra anciennitet på 3 til 9 år	26,5%
Fra anciennitet på 4 til 10 år	26,1%
Fra anciennitet på 5 til 11 år	26,6%
Fra anciennitet på 6 til 12 år	20,6%
Fra anciennitet på 7 til 13 år	20,0%

Note: \* Tabellen viser lønstigningen for medarbejdere med en anciennitet på 0-11 år. Der er således ikke set på akademiske arkitekter med mere end 13 hele års arkitektfaglig beskæftigelse.

\*\* Bemærk, at der er tale om lønudviklingen i den nominelle månedsløn ekskl. arbejdsgivers bidrag til pension. Medregnes arbejdsgivers bidrag til pension i både 2011 og 2014, så vil stigningen være større.

**Tabel 5-3: Den gennemsnitlige samlede månedsløn for bygningskonstruktører i 2011-2019 (dvs. inklusiv alle medarbejdere og således også medarbejdere, der modtager rådighedstillæg eller jobløn)\***

Anciennitet – måneder	2011	2012	2013	2014	2015	2016	2017	2018	2019
0-11 mdr.	31.364	30.850	30.241	29.609	31.236	32.786	32.680	31.720	31.010
12-23 mdr.	31.198	31.335	31.187	30.700	31.531	33.518	33.453	32.314	32.420
24-35 mdr.	32.627	32.204	31.816	31.819	32.636	34.143	33.474	34.330	33.882
36-47 mdr.	33.219	33.399	33.759	33.757	33.430	34.935	34.488	35.301	36.306
48-59 mdr.	34.020	34.521	33.705	34.096	35.952	35.939	36.609	36.587	36.717
60-71 mdr.	36.020	35.408	36.858	36.356	36.204	37.001	37.829	38.874	38.496
72-83 mdr.	35.505	35.968	36.072	36.271	36.858	38.177	39.061	39.765	40.187
84-95 mdr.	36.926	37.513	38.067	38.783	40.838	40.900	41.260	42.316	43.473
96-107 mdr.	36.926	38.116	38.661	39.436	40.686	40.665	42.334	42.628	43.362
108-119 mdr.	38.274	38.116	38.604	39.314	41.068	42.185	42.776	43.532	43.539
120-131 mdr.	39.476	40.212	38.604	40.101	41.118	41.284	43.456	44.688	46.397

Note: Tabellen viser gennemsnitslønninger for medarbejdere med en anciennitet på 0-131 måneder. Dermed er der ikke set på bygningskonstruktører med mere en 131 måneders arkitektfaglig beskæftigelse.

\* Opgørelsen er tidligere lavet for månedslønnen inklusive rådighedstillæg, men omfatter fra 2019 den samlede løn for alle medarbejdere (dvs. også inklusiv jobløn).

**Tabel 5-4: Lønudvikling i den gennemsnitlige månedsløn inkl. rådighedstillæg fra 2011-2019 for bygningskonstruktører (pct.)**

Periode*	Lønudvikling fra 2011 til 2019 i procent**
Fra anciennitet på 0 til 6 år	21,90%
Fra anciennitet på 1 til 7 år	27,77%
Fra anciennitet på 2 til 8 år	24,24%
Fra anciennitet på 3 til 9 år	23,71%
Fra anciennitet på 4 til 10 år	26,26%
Fra anciennitet på 5 til 11 år	20,84%
Fra anciennitet på 6 til 12 år	24,41%
Fra anciennitet på 7 til 13 år	21,93%

Note: \* Tabellen viser lønstigningen for medarbejdere med en anciennitet på 0-11 år. Der er således ikke set på bygningskonstruktører med mere end 13 hele års arkitektfaglig beskæftigelse.

\*\* Bemærk, at der er tale om den nominelle lønudvikling, og at månedsløn er ekskl. arbejdsgivers bidrag til pension.